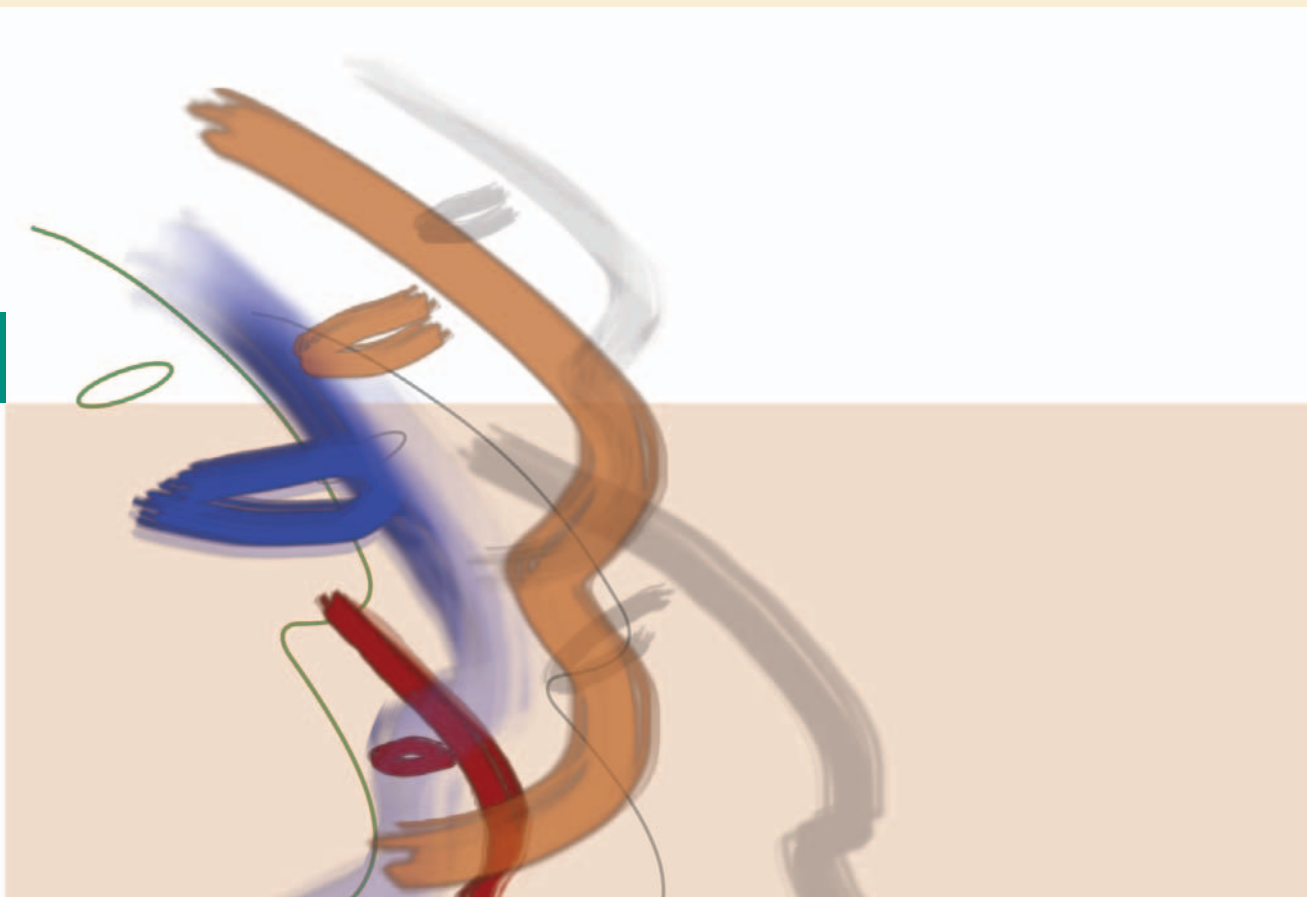


2



# ACTITUDES FRENTE A LA INMIGRACIÓN EXTRANJERA

*José Luis Narvaiza, Jon Paul Laka y María Silvestre*

informes

ikuspegi.





# ACTITUDES FRENTE A LA INMIGRACIÓN EXTRANJERA

*José Luis Narvaiza, Jon Paul Laka y María Silvestre*



Immigrazioaren Euskal Behatokia  
Observatorio Vasco de Inmigración

---

### Jon Paul Laka

Licenciado (1987) y Doctor (1994 ) en CC.EE. y Empresariales por la Universidad de Deusto. MSc in Social Statistics por la Universidad de Southampton (1992). Profesor Titular de la Facultad de CC.EE. y Empresariales, La Comercial, de la Universidad de Deusto. Especialista en Estadística Aplicada a la Gestión y a las Ciencias Sociales, con especial mención al Análisis Multivariante Aplicado.

### José Luis Narvaiza

Licenciado en Derecho y en CCEE y Empresariales y Doctor en Economía (1987). Catedrático de la Facultad de CC.EE. y Empresariales, La Comercial, de la Universidad de Deusto. Especialista en Análisis Multivariante Aplicado, Análisis de Componentes, Análisis de Correspondencias.

### María Silvestre Cabrera

Licenciada (1990) y Doctora (1997) en Ciencia Política y Sociología por la Universidad de Deusto. Decana de la Facultad de CC.PP. y Sociología de la Universidad de Deusto. Vicepresidenta de la Federación Española de Sociología (FES). Directora del Master en Intervención en Violencia contra las Mujeres. Directora del Equipo de Investigación "Deusto de Valores Sociales (DVS)".

---

Edición: junio 2007  
Tirada: 500 ejemplares  
Edita: Ikuspegi. Observatorio Vasco de Inmigración  
Fotocomposición: Ikuspegi. Observatorio Vasco de Inmigración  
Impresión: ITXAROPENA, S.A.  
Araba kalea, 15. 20800 Zarautz (Gipuzkoa)  
ISBN: 978-84-8373-972-3  
Depósito legal: SS-860/07

	Pág.
I. <b>Introducción.</b> Análisis de actitudes: Una preocupación europea	6
II. <b>Objetivos</b>	6
III. <b>Metodología</b>	7
IV. <b>Interpretación de resultados</b>	8
1. <b>Factores latentes</b> que se manifiestan a través de las actitudes sobre la inmigración expresadas en la encuesta: Dimensiones de las actitudes hacia las minorías	8
2. Análisis de las relaciones de los Factores con las <b>variables descriptivas</b> de los encuestados/as: Explicación de las actitudes hacia la inmigración: La influencia de las variables sociodemográficas	10
3. <i>Resumen conclusivo: ¿Quiénes están detrás de las cinco actitudes detectadas?</i>	18
3.1. La singular relación edad-nivel de estudios	18
3.2. La significación de la ideología política	19
3.3. ¿Cuándo inciden la religiosidad y el sentimiento nacionalista?	19
3.4. Asimilación vs. Multiculturalidad: ¿dónde queda la interculturalidad?	19
4. <i>Tipología</i>	20
4.1. Definición de los grupos a partir de los factores latentes	22
4.2. Relación de la tipología con las variables sociodemográficas	23
a) Definición a partir de las variables sociodemográficas	24
b) Perfil sociológico de los grupos	31
4.3. Niveles de aceptación de grupos minoritarios	32
V. <b>Conclusiones</b>	34
<b>Bibliografía</b>	37
<b>Notas</b>	37
<b>Cuadro Resumen</b>	41
<b>Anexos</b>	42

	Pág.
<b>Tabla 1.</b> Variables que inciden en las actitudes frente a la inmigración extranjera	18
<b>Tabla 2.</b> Distribución de los grupos	20
<b>Tabla 3.</b> Distribución de los grupos: Tolerancia vs. Intolerancia	21
<b>Tabla 4.</b> Tipología y Factores Latentes	22
<b>Tabla 5.</b> Tipología y Edad (porcentajes horizontales)	24
<b>Tabla 6.</b> Tipología y Edad (porcentajes verticales)	25
<b>Tabla 7.</b> Tipología y Nivel de Estudios (porcentajes horizontales)	25
<b>Tabla 8.</b> Tipología y Nivel de Estudios (porcentajes verticales)	26
<b>Tabla 9.</b> Tipología y Religiosidad (porcentajes horizontales)	27
<b>Tabla 10.</b> Tipología y Religiosidad (porcentajes verticales)	27
<b>Tabla 11.</b> Tipología e Ideología Política (medias)	28
<b>Tabla 12.</b> Tipología e Intención de voto (porcentajes horizontales)	29
<b>Tabla 13.</b> Tipología e Intención de voto (porcentajes verticales)	29
<b>Tabla 14.</b> Tipología y Nacionalismo (medias)	31

	Pág.
Gráfico 1. Relación del Factor 1. “Garantía de los beneficios sociales” con el Nivel de Estudios	11
Gráfico 2. Relación del Factor 1. “Garantía de los beneficios sociales” con la Edad	11
Gráfico 3. Relación del Factor 1. “Garantía de los beneficios sociales” con la Religiosidad	11
Gráfico 4. Relación del Factor 1. “Garantía de los beneficios sociales” con el Nacionalismo	11
Gráfico 5. Relación del Factor 2. “Importancia de las condiciones de asimilación” con el Nivel de Estudios	12
Gráfico 6. Relación del Factor 2. “Importancia de las condiciones de asimilación” con la Edad	12
Gráfico 7. Relación del Factor 2. “Importancia de las condiciones de asimilación” con la Religiosidad	13
Gráfico 8. Relación del Factor 2. “Importancia de las condiciones de asimilación” con el Nacionalismo	13
Gráfico 9. Relación del Factor 3. “Exculpación al Inmigrante” con el Nivel de Estudios	14
Gráfico 10. Relación del Factor 3. “Exculpación al Inmigrante” con la Edad	14
Gráfico 11. Relación del Factor 3. “Exculpación al Inmigrante” con la Religiosidad	14
Gráfico 12. Relación del Factor 3. “Exculpación al Inmigrante” con el Nacionalismo	14
Gráfico 13. Relación del Factor 4. “Rechazo institucional a la inmigración” con el Nivel de Estudios	15
Gráfico 14. Relación del Factor 4. “Rechazo institucional a la inmigración” con la Edad	15
Gráfico 15. Relación del Factor 4. “Rechazo institucional a la inmigración” con la Religiosidad	15
Gráfico 16. Relación del Factor 4. “Rechazo institucional a la inmigración” con el Nacionalismo	15
Gráfico 17. Relación del Factor 5. “A favor de la multiculturalidad” con el Nivel de Estudios	16
Gráfico 18. Relación del Factor 5. “A favor de la multiculturalidad” con la Edad	16
Gráfico 19. Relación del Factor 5. “A favor de la multiculturalidad” con la Religiosidad	17
Gráfico 20. Relación del Factor 5. “A favor de la multiculturalidad” con el Nacionalismo	17
Gráfico 21. Tipología y Factores Latentes	22
Gráfico 22. Tipología e Ideología Política (medias)	28
Gráfico 23. Tipología y Nacionalismo (medias)	31
Gráfico 24. Importancia de que una de las siguientes personas fuera su...	32

## I. INTRODUCCIÓN

### Análisis de actitudes: Una preocupación europea

La preocupación por las actitudes racistas, xenófobas hacia las minorías y los emigrantes que puso de manifiesto la encuesta del Eurobarómetro de 1997, llevó al Observatorio Europeo de Racismo y Xenofobia a realizar una encuesta en el año 2000 con la finalidad de analizar con mayor detenimiento y concreción dichas actitudes negativas. Los principales resultados de esta segunda encuesta revelaban que:

- Entre 1997 y 2000, había habido un incremento de las personas que favorecían políticas encaminadas a mejorar la coexistencia de las mayorías y las minorías en los Estados Miembros.
- Los resultados también mostraban una evolución negativa, en el sentido de que había habido un incremento de las personas preocupadas por el desempleo, la pérdida de bienestar social y la caída de los niveles de enseñanza y que, al mismo tiempo, culpaban a las minorías del empeoramiento.
- Los datos indicaban que el rechazo de la diversidad cultural estaba relacionado íntimamente con este temor a los cambios socioeconómicos. (EUMC-SORA, 2001)

Las conclusiones del Informe Europeo sobre el Estado español recogían datos bastante optimistas en cuanto al sentido de las actitudes hacia la inmigración, ya que apuntaban que en “España pudo observarse un alto nivel de aceptación de inmigrantes. La contestaciones muestran menos temor a la pérdida de bienestar social que en muchos otros Estados Miembros de la UE. Se sienten menos perturbados por la presencia de personas de otra nacionalidad, raza o religión. Consideran a los grupos minoritarios como un enriquecimiento de su vida cultural y no exigen la asimilación cultural de los grupos minoritarios. Las demás actitudes hacia las minorías son similares a las encontradas en los demás Estados Miembros de la UE” (EUMC-SORA, 2001:10).

El citado informe mencionaba el liderazgo político, el desempleo, el bienestar social, la educación y las relaciones sociales como dimensiones significativas para explicar las diferentes actitudes hacia la inmigración, sin embargo, también mencionaba que en “los países del Sur de Europa, en las actitudes hacia las minorías parecen influir factores distintos que en el resto de Europa. No hay pruebas suficientes de las relaciones causales contenidas en este análisis para confirmar que las conclusiones antes mencionadas sean significativas para la parte meridional de Europa” (EUMC-SORA, 2001:11).

Todas estas cuestiones se tratarán de verificar o refutar en este informe centrado en la ciudadanía vasca. En este sentido la presente investigación pretende analizar con mayor detenimiento las actitudes de la ciudadanía vasca hacia los colectivos de inmigrantes, tratando de discernir y describir las diferentes actitudes y los grupos que las sustentan. Para ello se han aplicado técnicas de análisis multinivel para la explotación de la encuesta del Observatorio Vasco de Inmigración, de 2004.

## II. OBJETIVOS

En concreto, los objetivos que persigue este estudio son:

- Obtener los Factores latentes que se manifiestan a través de las actitudes sobre la inmigración expresadas en la encuesta.
- Analizar las relaciones de esos Factores con las variables descriptivas de los encuestados (sexo, edad, ideología, etc)
- Obtener tipologías de individuos definidas por la intensidad con la que poseen esos factores latentes.

- Describir estas tipologías.
- Relacionar las tipologías con las variables descriptivas de los individuos.

### III. METODOLOGÍA

#### 3.1. Factores latentes

Para detectar las dimensiones de las actitudes hacia las minorías se ha realizado *un Análisis Factorial* sobre la matriz de correlaciones, por el método de *Factores Principales* con rotación oblicua que permita obtener factores latentes correlacionados. Las preguntas que se han utilizado en el análisis son las que expresan con claridad actitudes sobre la inmigración, es decir, la pregunta seis que indaga sobre las condiciones para permitir o no la entrada de inmigrantes, y las preguntas siete, quince, dieciséis y dieciocho que miden el desacuerdo con frases que expresan distintos miedos, problemas, ventajas o peligros en torno a la inmigración. Las relaciones entre esas variables son las que permiten detectar, identificar y medir los factores latentes.<sup>1</sup>

Para estudiar la relación de los factores latentes con las variables sociodemográficas la técnica utilizada ha sido el *Análisis de la Varianza Multivariante* que permite combinar variables cuantitativas y cualitativas en el modelo. Las variables utilizadas han sido: sexo, edad, nivel de estudios, nacionalismo, ideología política y religiosidad.

#### 3.2. Clusters

Para la definición de los *clusters* o grupos finales hemos empleado las mediciones de los individuos en los cinco factores definidos. Para ello se han construido los clusters en dos fases:

- Mediante un método no jerárquico iterativo de k medias creando un conjunto de 150 conglomerados de pequeño tamaño.
- Mediante un método jerárquico (Ward) aplicado sobre los centroides de los 150 conglomerados anteriores

Atendiendo al incremento progresivo de variabilidad interna de los grupos, se ha decidido tomar una partición final en seis grupos cuyos centroides en cada uno de los cinco factores nos servirán para caracterizarlos.

#### 3.3. Modelo de medidas repetidas

Se ha utilizado un modelo multivariante de medidas repetidas ya que cada individuo proporciona respuestas a su grado de aceptación para cada nacionalidad en cada nivel de relación con la nacionalidad en cuestión. El modelo multivariante de medidas repetidas tiene en cuenta que las observaciones no son independientes, empleando los cuatro de niveles de relación como cuatro medidas distintas y como factores intra-sujetos las nueve nacionalidades planteadas en el cuestionario. De la misma manera la pertenencia a cada uno de los cluster se emplea como un factor explicativo en el modelo. El contraste multivariante permite afirmar la significatividad estadística de las diferencias de las medias en las distintas nacionalidades, en los cuatro niveles de relación planteados y entre los seis clusters analizados.



#### IV. INTERPRETACIÓN DE RESULTADOS

##### 1. Factores latentes que se manifiestan a través de las actitudes sobre la inmigración expresadas en la encuesta

###### *Dimensiones de las actitudes hacia las minorías*

Cinco han sido los factores latentes que se manifiestan a través de las actitudes sobre la inmigración. Tres de ellos recogen actitudes positivas hacia la inmigración: El Factor 3 recoge lo que hemos llamado exoneración al inmigrante, en el sentido de que lo libera de la culpa<sup>2</sup>; el Factor 5 apuesta por la multiculturalidad y; el Factor 1 no considera que estén en peligro los beneficios sociales. Sin embargo, los otros dos factores recogen, en distinto grado, actitudes de rechazo a la inmigración, que van desde la importancia de condicionar la inmigración (Factor 2) hasta el rechazo de la misma (Factor 4).

###### *Factor 1. Garantía de los beneficios sociales*

Este factor niega las preocupaciones y miedos muchas veces derivados de la percepción de la inmigración como un fenómeno amenazante. Este factor se define básicamente a partir de la afirmación de que no están en riesgo los beneficios sociales y laborales alcanzados, entendiendo que la inmigración no limita ni condiciona ni empeora los servicios existentes (trabajo, vivienda, salud, enseñanza, seguridad e identidad). Los ítems que integran este factor son *desacuerdo* con que la inmigración *afecta negativamente a*:

- a) Encontrar o mantener el trabajo
- b) Cobrar menos sueldo
- c) Encontrar vivienda
- d) Listas de espera en hospitales
- e) Enseñanza de menor calidad
- f) Inseguridad ciudadana
- g) Pérdida de identidad cultural

###### *Factor 2. Restricciones a la inmigración (importancia de las condiciones para la asimilación)*

Este factor recoge una serie de condiciones consideradas importantes para permitir la entrada de una persona extranjera. El factor sintetiza la restricción a la inmigración puesto que aúna diversas condiciones y establece una definición de lo *permisible* muy ligada a la asimilación cultural y al criterio económico. Los ítems que integran este factor son, que a la hora de decidir la entrada o no de una persona extranjera es importante que:

- a) Tenga un buen nivel educativo
- b) Tenga familiares viviendo aquí
- c) Hable castellano
- d) Sea de tradición cristiana
- e) Sea blanco/a
- f) Tenga mucho o bastante dinero
- g) Tenga una cualificación laboral acorde a las necesidades de nuestro país
- h) Tenga costumbres occidentales
- i) Esté dispuesto/a a adoptar nuestro modo de vida (este ítem tiene la media más alta: 6,44)

### **Factor 3. Exculpación al inmigrante**

Este factor recoge una percepción positiva de la inmigración puesto que libera al inmigrante de muchas de las culpas que se le atribuyen y niega algunos de los prejuicios o etiquetas asociados a la inmigración como el delito, la falta de seguridad ciudadana, el desempleo, la pérdida económica, el conflicto social, etc. Los ítems que conforman este factor son *desacuerdo* con:

- Si alguien que ha venido aquí comete cualquier delito, debería ser expulsado del país
- En general, la llegada de inmigrantes afecta negativamente a la seguridad ciudadana.
- Por lo general, la llegada de personas que vienen a vivir y trabajar perjudica más a los pobres que a los ricos.
- Por lo general, los sueldos bajan como consecuencia de la llegada de personas que vienen a vivir y a trabajar.
- Si los extranjeros que vienen a trabajar se quedan en el paro durante un tiempo, deberían ser expulsados.
- Los inmigrantes se benefician excesivamente del sistema de protección social.
- Para ser aceptados plenamente los inmigrantes deben abandonar las partes de su religión o cultura que entren en conflicto con nuestra legislación
- Si un país quiere evitar problemas, debería poner fin a la inmigración
- En los colegios donde hay muchos niños inmigrantes la calidad de la enseñanza disminuye.
- Existe un límite a la cantidad de personas de diferente religión, etnia o raza que una sociedad puede aceptar.

### **Factor 4. Rechazo institucional a la inmigración**

Este factor es la antítesis del factor 3 y expresa una percepción negativa de la inmigración. Le hemos llamado factor de *rechazo institucional*, puesto que no sólo agrupa actitudes de repulsa a la inmigración sino que también aúna una serie de actitudes que cuestionan la respuesta a nivel institucional que los Estados están dando a la inmigración. Además se trata de un factor *pesimista*, puesto que no parece detectar ninguna ventaja en el fenómeno de la inmigración. Los ítems que integran este factor son *desacuerdo* con:

- Los inmigrantes permiten que la economía funcione mejor al ocupar puestos de trabajo que la población autóctona no quiere.
- Los países ricos tienen el deber de acoger a personas procedentes de países pobres.
- Es bueno para una sociedad que esté formada por diferentes culturas, etnias y religiones.
- Las autoridades deberían esforzarse más en mejorar las condiciones de vida de los inmigrantes.
- Permiten cubrir los puestos de trabajo que no se cubren aquí.
- Todos los países se beneficiarían si las personas pudiesen circular libremente entre ellos.
- En dos o tres generaciones, los descendientes de los inmigrantes terminarán siendo iguales que las poblaciones receptoras.
- Las prácticas religiosas de los inmigrantes ponen en peligro nuestro estilo de vida.

### **Factor 5. A favor de la multiculturalidad**

Si hemos señalado que el factor 4 es un factor *pesimista*, este último factor es más bien *optimista*, puesto que se manifiesta claramente a favor de una integración de carácter multicultural, respetuosa con las diferencias culturales, lingüísticas, identitarias y religiosas. Los ítems que integran este factor son *desacuerdo* con:

- Para una sociedad es mejor que todas las personas compartan las mismas costumbres y tradiciones.
- Los distintos grupos culturales deberían poder educar a sus hijos en escuelas separadas, si lo desean.
- Para ser aceptados plenamente en una sociedad, los inmigrantes deberían abandonar su cultura y costumbres.
- Para una sociedad es mejor que todo el mundo hable al menos una lengua común.

## 2. Análisis de las relaciones de los Factores con las variables descriptivas de los encuestados/as

### *Explicación de las actitudes hacia la inmigración: La influencia de las variables sociodemográficas*

Los Factores subyacentes que se han detectado e identificado en la sección anterior se pueden medir en los individuos. Naturalmente, la cantidad que tiene un individuo de un factor depende de la cantidad que tiene de las variables que están más relacionadas con él. De esta forma estamos creando cinco nuevas variables, que son los *Factores*, y que podemos poner en relación con otras características de los individuos para ver si estas cinco actitudes básicas sobre la inmigración que hemos detectado dependen de la edad, el nivel de estudios, la ideología o la religiosidad.

La técnica utilizada es el Análisis de la Varianza Multivariante que permite combinar variables cuantitativas y cualitativas en el modelo. Las variables utilizadas han sido:

**Sexo:** inicialmente se incluyó en el modelo, pero posteriormente se ha eliminado porque no influye significativamente en ninguno de los Factores ni solo ni en interacción con las otras variables. Está claro que la diferencia de género no produce ninguna diferencia en las opiniones sobre la inmigración, ni en el conjunto de la población, ni en los distintos subgrupos que se pueden hacer por razón de la edad, nivel de estudios, etc.

**Nivel de Estudios:** A partir de las respuestas a la pregunta 34 de la encuesta, se ha procedido a una recodificación, agrupando modalidades semejantes para evitar que haya algunas con muy pocas respuestas. Las modalidades que resultan son: *Menos que primarios; Estudios Primarios; Estudios Secundarios; Bachillerato y FP; Estudios Universitarios.*<sup>3</sup>

**Edad:** En lugar de la edad cumplida en años, se ha utilizado una recodificación creando una escala, los intervalos son: *18-29 años; 30-44 años; 45-64 años; más de 64 años.*

**Religiosidad:** Se ha utilizado la pregunta 43a (En materia de Religión, ¿cómo se definiría Ud.?) pero matizada con la 43b que pregunta sobre la práctica religiosa de los que se definen como católicos u otros. Posteriormente se ha prescindido de la opción *Otros* por tener muy pocas respuestas y distorsionar el análisis. De este modo, las respuestas posibles quedan: *Católico Practicante; Católico No Practicante; Indiferente; Agnóstico; Ateo.*<sup>4</sup>

**Nacionalismo:** Se ha probado con la escala de la pregunta 40, pero la escasez de respuestas en uno de los extremos de la escala ha aconsejado utilizar la otra pregunta que cuestiona sobre este tema, la 41, que enfrenta al encuestado ante las siguientes opciones: *Me siento únicamente español; Me siento más español que vasco; Me siento tan vasco como español; Me siento más vasco que español; Me siento únicamente vasco.*<sup>5</sup>

**Ideología Política:** Se ha utilizado la pregunta 39 en la que se pide a los encuestados que se sitúen en una escala que va de 1 (*Extrema Izquierda*) a 10 (*Extrema Derecha*). Esta variable se ha utiliza-

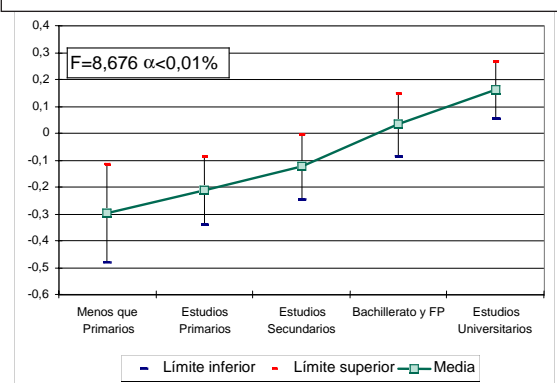
do en el análisis como cuantitativa, de forma que se puede estimar el efecto sobre el promedio de un incremento de una unidad en la escala, permaneciendo todo lo demás constante.<sup>6</sup>

Los resultados de los cinco análisis se pueden encontrar en el Anexo. Aquí vamos a comentar esos resultados utilizando Gráficos que representan las estimaciones de los intervalos de confianza de las medias de cada Factor en los distintos subgrupos<sup>7</sup>.

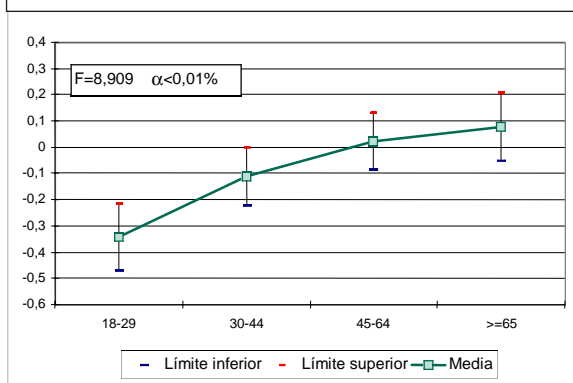
**Factor 1: Garantía de los beneficios sociales**

Los cuatro Gráficos siguientes ilustran las relaciones de este Factor con las características cualitativas que hemos incluido en el modelo.

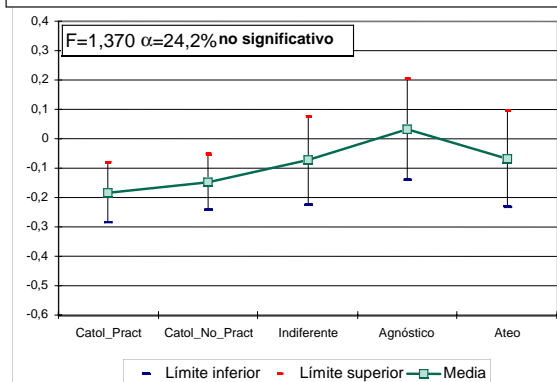
**Gráfico 1. Relación del Factor 1. "Garantía de los beneficios sociales" con el Nivel de Estudios**



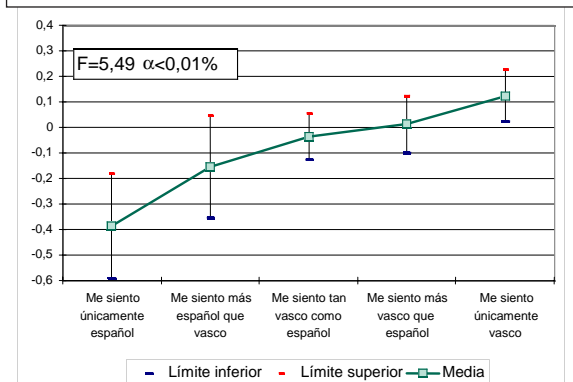
**Gráfico 2. Relación del Factor 1. "Garantía de los beneficios sociales" con la Edad**



**Gráfico 3. Relación del Factor 1. "Garantía de los beneficios sociales" con la Religiosidad**



**Gráfico 4. Relación del Factor 1. "Garantía de los beneficios sociales" con el Nacionalismo**



Como ya hemos visto, el Factor mide el *desacuerdo* con la idea de que hay que temer el efecto de la inmigración en aspectos económicos como los sueldos o el trabajo, o en servicios como la vivienda, listas de espera, enseñanza, etc, lo que implica tener confianza en que los beneficios sociales están garantizados. Realmente el Factor mide las diferencias en ese desacuerdo respecto a un promedio general, por eso los valores son positivos y negativos y se debe interpretar que tener un valor negativo de este Factor no implica necesariamente estar de acuerdo con esos temores sino estar menos en desacuerdo que el promedio y menos en desacuerdo que otro individuo que tenga un valor mayor.

Este Factor está relacionado significativamente con el nivel de estudios, con la edad, con el sentimiento nacionalista vasco y con la ideología política. Cuanto mayor es el nivel de estudios mayor la garantía que siente, cuanto mayor es la edad también es mayor esa garantía y lo mismo sucede con el sentimiento nacionalista.

En los tres casos, los promedios en las distintas modalidades de los tres atributos van creciendo progresivamente formando una escala perfectamente ordenada. Esta relación con la edad es especialmente interesante, ya que la relación inversa que tiene la edad con el nivel educativo llevaría a pensar que, si los que creen que tienen menos garantías son los de menor formación, deberían ser también los de más edad, y sucede lo contrario: los más jóvenes temen más la competencia de la inmigración y sienten menos garantizados los beneficios sociales. La explicación está en que aquí hemos hecho un modelo con varias variables, luego la influencia de cada una de ellas se mide suponiendo las demás constantes. Por eso, la edad influye positivamente pero considerando constante el nivel de estudios, es decir, en cada nivel de estudios, los más jóvenes creen menos garantizados sus beneficios sociales que los mayores.

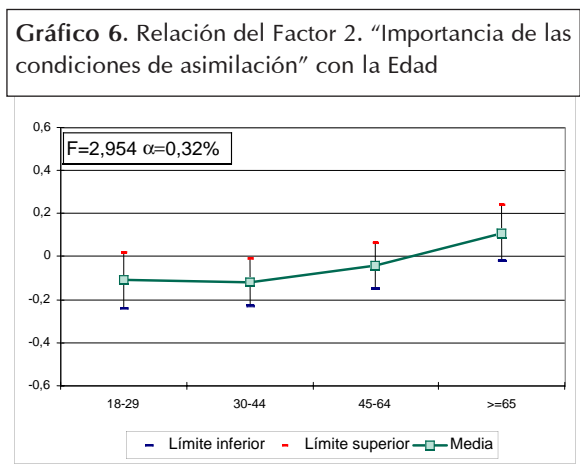
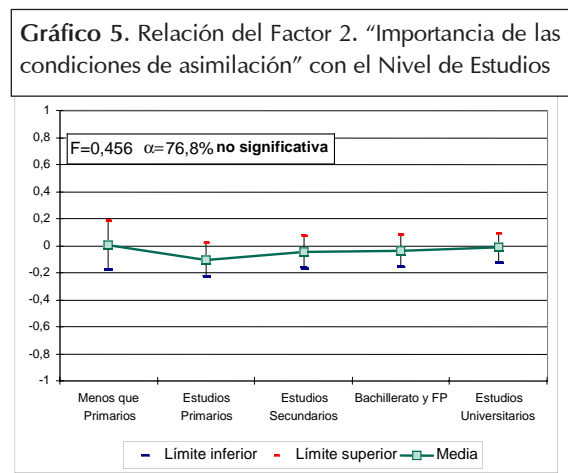
Por el contrario, la *religiosidad* no resulta una característica que produzca diferencias significativas. La variabilidad en los distintos grupos es demasiado alta para que las diferencias en los promedios sean significativas.

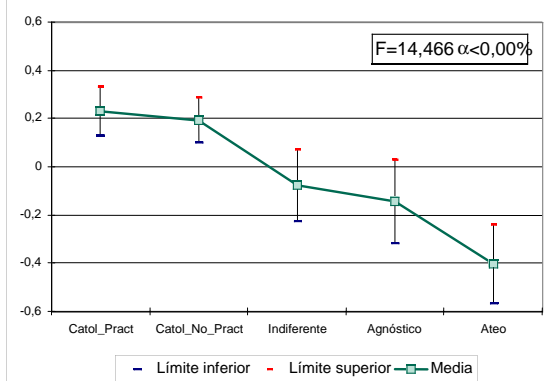
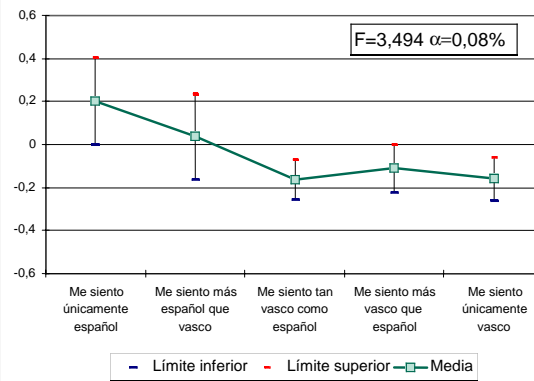
La influencia de *la escala izquierda/derecha* se introdujo como una variable cuantitativa y lo que se estima es si una diferencia en la escala entre dos individuos producirá también una diferencia significativa en el grado de garantía que se siente y de qué signo. En la tabla con las estimaciones de los parámetros que aparece en el anexo se puede ver que esa influencia es muy significativa y negativa (-0,079) lo que implica, teniendo en cuenta cómo es la escala, que a medida que se es más de derechas menos garantía se siente, es decir, más amenazados se perciben los beneficios sociales.

*Perfil sociológico del Factor 1.* Podemos concluir que los individuos sentirán más garantía de que la inmigración no les va a perjudicar en sus sueldos, expectativas laborales, o servicios, cuanto mayor sea su nivel de estudios, cuanto mayor sea su sentimiento nacionalista vasco y cuanto menos se sitúen hacia la derecha. Por tanto, el perfil sociológico de quienes no ven en la inmigración un riesgo para las garantías sociales adquiridas es el de una persona adulta, con estudios, de izquierdas y nacionalista vasca, siendo su nivel de estudios y su edad las dos variables que más inciden en esta postura.

### Factor 2: Importancia de las condiciones de asimilación

Los cuatro Gráficos siguientes ilustran las relaciones de este Factor con las características cualitativas que hemos incluido en el modelo.



**Gráfico 7.** Relación del Factor 2. “Importancia de las condiciones de asimilación” con la Religiosidad**Gráfico 8.** Relación del Factor 2. “Importancia de las condiciones de asimilación” con el Nacionalismo

El Factor 2 agrupa los distintos aspectos o condiciones que se consideran importantes para decidir si una persona puede inmigrar o no, estableciendo en consecuencia una lista de condiciones para la inmigración. Es una nueva variable que mide si el encuestado cree que hay que poner restricciones o exigir el cumplimiento de una serie de condiciones para ser aceptado en nuestra comunidad.

Pero, como ya hemos dicho en el primer factor, los Factores miden esa creencia como desviaciones respecto a la posición promedio y lo que tratamos de analizar ahora es de qué depende que un individuo exija más o menos restricciones que el promedio. En los Gráficos podemos ver que hay una relación significativa con la edad, con la religiosidad y con el sentimiento nacionalista vasco, mientras que el nivel de estudios no produce diferencias significativas en los promedios.

Cuanto mayor es la edad, más importancia se da a esas condiciones para la asimilación de la inmigración, sobre todo a partir de los 45 años, ya que en los dos primeros tramos de edad las diferencias son muy pequeñas.

La religiosidad es el aspecto que más influye, y de manera inversa. Los dos grupos de católicos, practicantes y no practicantes, no tienen diferencias significativas entre ellos y son los que más importancia dan a esas condiciones a la inmigración. A partir de ahí el promedio de importancia decrece a medida que pasamos a los indiferentes, agnósticos y ateos.

En cuanto al sentimiento nacionalista vasco, el mayor contraste se da entre los que se consideran únicamente españoles y los tres grupos que se sienten vascos en distintos grados. Los primeros son los que dan una importancia significativamente mayor a estas condiciones.

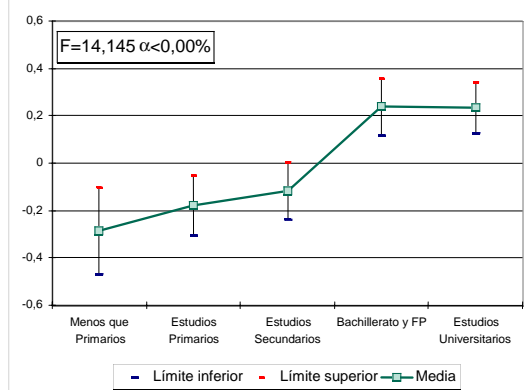
La escala izquierda/derecha influye de forma significativa y positiva (0,078). La importancia que se da a estas condiciones es mayor a medida que nos movemos hacia posiciones más de derechas.

*Perfil Sociológico del Factor 2.* Quienes consideran más importante que se cumplan una serie de condiciones garantizadoras de la asimilación del inmigrante y, por tanto, previas para su aceptación, poseen las siguientes características: mayor edad, más religioso, más sentimiento español y más de derechas, todo ello independientemente del nivel de estudios. Siendo la religiosidad y la ideología política dos de las variables más significativas para explicar estas actitudes asimilacionistas.

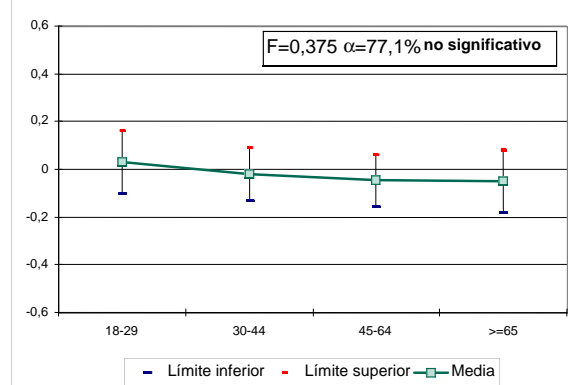
**Factor 3: Exculpación al inmigrante**

Los cuatro Gráficos siguientes ilustran las relaciones de este Factor con las características cualitativas que hemos incluido en el modelo.

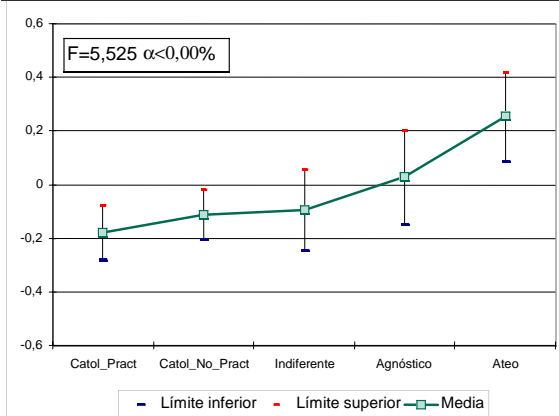
**Gráfico 9.** Relación del Factor 3. “Exculpación al Inmigrante” con el Nivel de Estudios



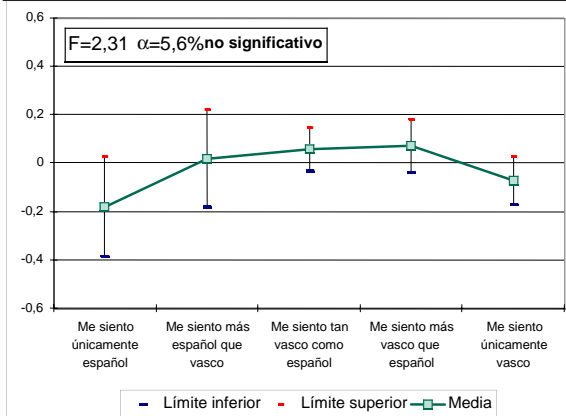
**Gráfico 10.** Relación del Factor 3. “Exculpación al Inmigrante” con la Edad



**Gráfico 11.** Relación del Factor 3. “Exculpación al Inmigrante” con la Religiosidad



**Gráfico 12.** Relación del Factor 3. “Exculpación al Inmigrante” con el Nacionalismo



El Factor 3 expresa el desacuerdo con la idea de que el inmigrante produce una serie de perjuicios como inseguridad, sueldos más bajos, etc, y que deberían ser expulsados si cometen un delito o quedan en paro. Al medir el desacuerdo implica, en cierto modo, una forma de exculpar al inmigrante de una serie de problemas que habitualmente se les reprocha.

¿De qué depende tener una actitud más o menos exculpatoria? Según los Gráficos anteriores, hay una relación significativa con el nivel de estudios y con la religión, pero, por el contrario, la edad y el sentimiento nacionalista vasco no producen diferencias significativas.

Con el nivel de estudios, se puede ver que a medida que aumenta va aumentando el promedio pero se da un salto muy claro al pasar a los dos niveles superiores, Bachillerato y FP, y Universitarios, que son los que tienen una posición más favorable respecto de los inmigrantes.

En el caso de la religión, los católicos , practicantes y no practicantes, son los que tienen una posición menos favorable hacia los inmigrantes, los que menos exculpan de todos esos perjuicios. A

partir de ellos, el promedio va creciendo de forma continua y acelerada a medida que disminuye el sentimiento religioso.

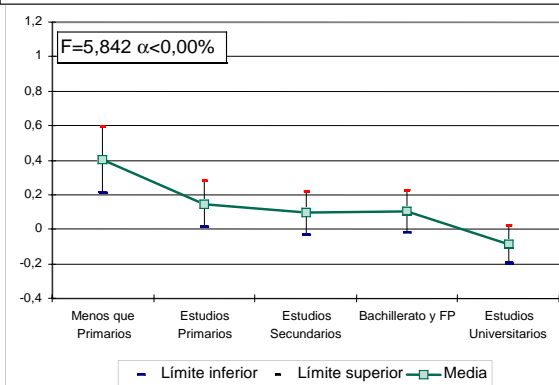
En cuanto a la escala izquierda/derecha, el efecto es muy significativo y negativo (-0,099), lo que implica, teniendo en cuenta la escala, que a medida que nos movemos por ella hacia posiciones de derechas, el promedio del factor va disminuyendo, es decir, va exculpando menos a los inmigrantes.

*Perfil sociológico del Factor 3.* Se exculpa más a los inmigrantes de todos esos perjuicios, cuanto mayor es el nivel de estudios, cuanto menos religioso se es y cuanto más a la izquierda se encuentre. No siendo significativos ni la edad ni el sentimiento nacionalista.

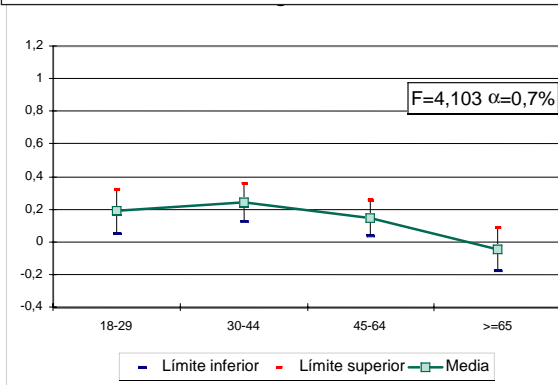
#### Factor 4: Rechazo institucional a la inmigración

Los cuatro Gráficos siguientes ilustran las relaciones de este Factor con las características cualitativas que hemos incluido en el modelo.

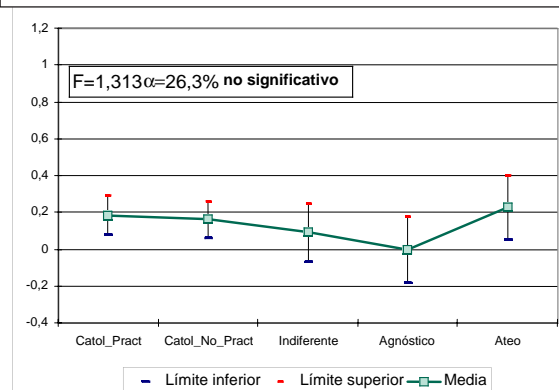
**Gráfico 13.** Relación del Factor 4. "Rechazo institucional a la inmigración" con el Nivel de Estudios



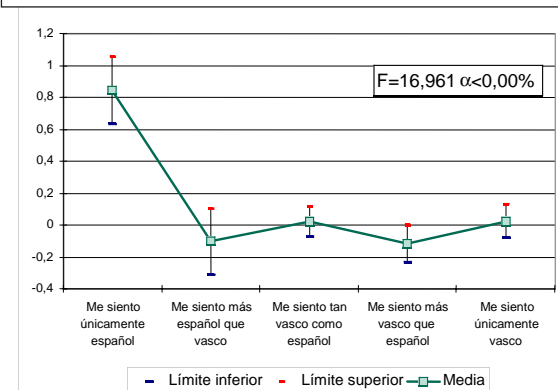
**Gráfico 14.** Relación del Factor 4. "Rechazo institucional a la inmigración" con la Edad



**Gráfico 15.** Relación del Factor 4. "Rechazo institucional a la inmigración" con la Religiosidad



**Gráfico 16.** Relación del Factor 4. "Rechazo institucional a la inmigración" con el Nacionalismo



Como se ha explicado anteriormente, este Factor recoge el desacuerdo con una serie de frases que expresan los beneficios de la inmigración, para ellos mismos y, sobre todo, para las sociedades o paí-



ses que los acogen. Dado que la escala mide el desacuerdo con esas frases, el Factor acaba midiendo el rechazo a aceptar que se produzcan esos beneficios sobre todo institucionales.

En los gráficos podemos ver de qué depende que un individuo tenga una posición mayor o menor que el promedio general.

Las variables que influyen significativamente son el nivel de estudios, la edad, el sentimiento nacionalista vasco y la ideología, mientras que la religiosidad no produce promedios significativamente distintos.

Cuanto mayor es el nivel de estudios menor es el rechazo, destacando la diferencia entre los dos extremos de la escala. Con la edad también disminuye el rechazo, salvo en el caso de los más jóvenes que tienen un nivel de rechazo ligeramente menor que los que les siguen. De nuevo, como en el Factor 1, se da esta coincidencia en la forma de influir la edad y los estudios y que resulta llamativa teniendo en cuenta la relación inversa que tienen entre ellas estas dos variables. De nuevo también, la explicación se encuentra en que estas influencias son las que tiene una variable permaneciendo constantes las demás.

El sentimiento nacionalista vasco es la variable que refleja una diferencia de promedios más significativa, pero se debe a la diferencia de los que se sienten exclusivamente españoles con todos los demás. Ese grupo tiene un promedio de rechazo extraordinariamente mayor que los demás que, entre ellos, no tienen diferencias significativas.

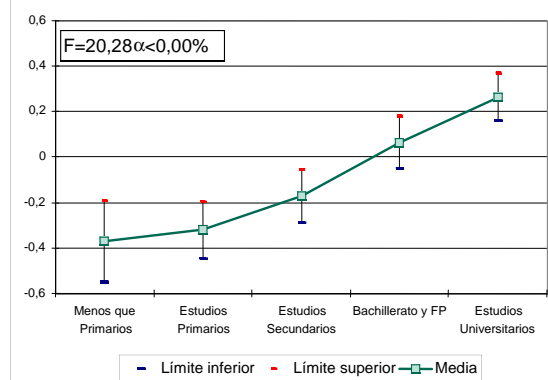
La escala izquierda/derecha tiene un efecto muy significativo y positivo (0,078), lo que implica que a medida que nos movemos hacia posiciones más a la derecha, mayor es el rechazo a que la inmigración produzca beneficios.

*Perfil sociológico del Factor 4.* El rechazo a que la inmigración produzca beneficios, sobre todo de tipo institucional, aumenta cuanto menor es el nivel de estudios, cuanto menor es la edad, es muy alto en los que se sienten exclusivamente españoles y aumenta cuanto más a la derecha se sitúa el individuo.

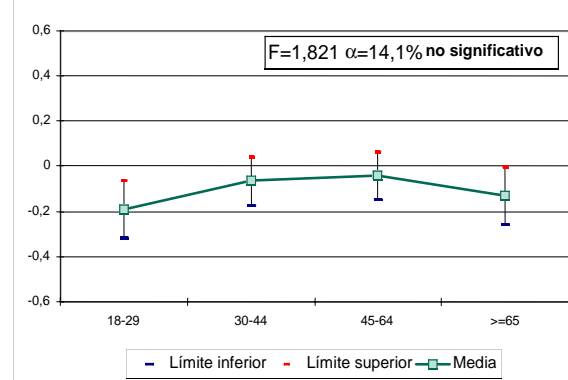
### Factor 5: A favor de la multiculturalidad

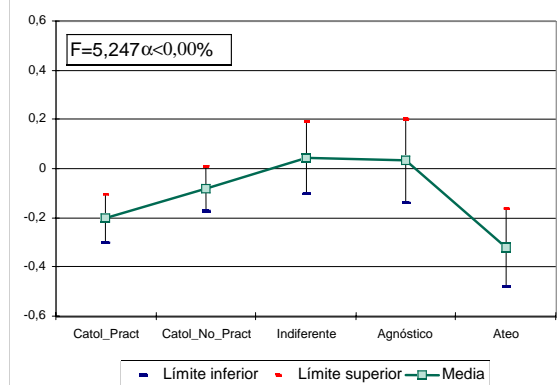
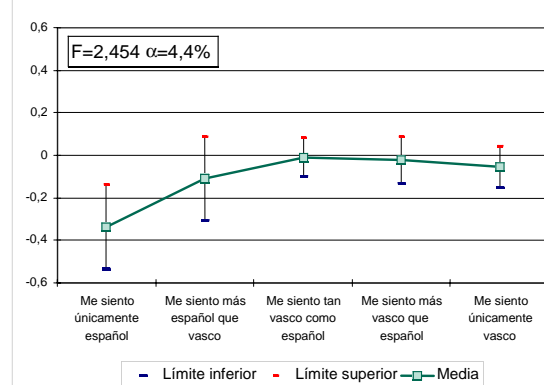
Los cuatro Gráficos siguientes ilustran las relaciones de este Factor con las características cualitativas que hemos incluido en el modelo.

**Gráfico 17.** Relación del Factor 5. "A favor de la multiculturalidad" con el Nivel de Estudios



**Gráfico 18.** Relación del Factor 5. "A favor de la multiculturalidad" con la Edad



**Gráfico 19.** Relación del Factor 5. “A favor de la multiculturalidad” con la Religiosidad**Gráfico 20.** Relación del Factor 5. “A favor de la multiculturalidad” con el Nacionalismo

El Factor que mide el desacuerdo con frases que abogan por la uniformidad cultural (compartir mismas tradiciones, lengua común, abandonar su cultura y costumbres,...) se puede expresar de forma más sencilla considerando que mide lo contrario, estar a favor de la multiculturalidad.

Las variables que explican porqué un individuo está más o menos a favor que el promedio en este Factor son el nivel de estudios, la religiosidad, el sentimiento nacionalista vasco, y la ideología, mientras que la edad no produce diferencias significativas en los promedios.

El nivel de estudios produce unos promedios claramente crecientes, de forma que cada nivel más de estudios produce un aumento significativo en la aceptación de la multiculturalidad.

La religiosidad no forma una escala tan clara porque, aunque la aceptación de la multiculturalidad va creciendo a medida que disminuye la religiosidad hasta llegar a los agnósticos, en el siguiente nivel, ateos, se produce una disminución muy significativa. Los ateos tienen el menor nivel de aceptación de la multiculturalidad, por debajo de los católicos practicantes. Se puede plantear como hipótesis explicativa de este dato el hecho de que la multiculturalidad puede ser interpretada como el reconocimiento y respeto de diferentes creencias y prácticas religiosas, cuestión que una persona atea quizá no comparta.

La aceptación de la multiculturalidad crece a medida que aumenta el sentimiento nacionalista vasco, especialmente al pasar de los niveles de un mayor sentimiento español a los que se sienten vascos en mayor o menor medida.

La escala izquierda/derecha influye de forma significativa, aunque en menor medida que en los Factores anteriores, y negativamente (-0,040). Al movernos en la escala hacia posiciones de derechas, la aceptación de la multiculturalidad disminuye.

*Perfil sociológico del Factor 5.* Podemos decir que los individuos están más a favor de la multiculturalidad cuanto mayor es el nivel de estudios, cuanto menor es la religiosidad, salvo el caso llamativo de los ateos -que ya hemos intentado explicar a partir del propio concepto de multiculturalidad-, cuando se sienten vascos en alguna medida y cuanto más a la izquierda se encuentren.

### 3. Resumen conclusivo: "¿Quiénes están detrás de las cinco actitudes detectadas?"

En la Tabla 1, hemos resumido las principales aportaciones que se derivan del establecimiento de los cinco factores de actitudes y de su relación con las variables sociodemográficas. Para permitir una rápida visualización de la incidencia de las variables en los factores hemos destacado aquellas que poseen una mayor significación frente a las que no poseen ninguna o cuya significación es más escasa. En la última columna hemos definido en pocas palabras el *perfil sociológico* de cada uno de los factores, en suma, los rasgos más relevantes a la hora de explicar determinadas actitudes frente a la inmigración -si bien supone una excesiva simplificación que no debe tomarse aisladamente del resto de la explicación que le precede-.

**Tabla 1.** Variables que inciden en las actitudes frente a la inmigración extranjera

Actitudes frente a la inmigración	VARIABLES QUE MÁS INCIDEN	VARIABLES QUE INCIDEN MENOS	VARIABLES QUE NO INCIDEN	Denominación del perfil
Garantía de los beneficios sociales	Edad Estudios Ideología	Nacionalismo	Género Religiosidad	<i>Persona con estudios y "madurez"</i>
Asimilación	Religiosidad Ideología	Edad Nacionalismo	Género Estudios	<i>Persona Católica de Derechas</i>
Exculpación al inmigrante	Estudios Ideología Religiosidad		Género Edad Nacionalismo	<i>Persona con estudios, de izquierdas y no creyente</i>
Rechazo institucional	Nacionalismo Ideología	Edad Estudios	Género Religiosidad	<i>Nacionalista español de derechas</i>
Multiculturalidad	Estudios Ideología	Nacionalismo Religiosidad	Género Edad	<i>Persona de Izquierdas con estudios</i>

#### 3.1. La singular relación edad-nivel de estudios

Al utilizar un modelo que mide la influencia de cada variable suponiendo las demás variables constantes, se ha detectado que dos variables que suelen ir de la mano como la edad y el nivel de estudios (dado que a mayor nivel de estudios mayor proporción de encontrar gente más joven dada la actual distribución de población), han revelado una relación inversa, sobre todo en los factores 1 y 4.

El factor 1, *Garantía de los beneficios sociales*, recoge *actitudes positivas* frente a la inmigración. Estas actitudes están más presentes entre quienes poseen un elevado nivel de estudios pero en cada nivel de estudios, los más jóvenes creen menos que dichos beneficios no vayan a ser puestos en entredicho por culpa de la inmigración, de tal suerte que a mayor edad, mayor confianza en que los beneficios sociales no van a verse alterados.

Por su parte, en el factor 4, *Rechazo institucional*, se agrupan *actitudes negativas* hacia la inmigración y en este caso, si un menor nivel de estudios explica un mayor rechazo, una edad mayor no supone, necesariamente, un incremento mayor del rechazo, puesto que si se considera estable el nivel de estudios, los más jóvenes recogen mayor rechazo que los mayores.

En suma, el nivel de estudios parece revelarse como una variable importante a la hora de estudiar las actitudes hacia el fenómeno de la inmigración, puesto que de forma bastante generalizada y mayoritaria, cuanto mayores son la formación y el nivel de estudios menores actitudes xenófobas o racistas se recogen.

Sin embargo, la juventud, por sí misma, no es un elemento que explique actitudes más tolerantes, si no más bien al contrario, puesto que manteniendo el resto de variables constantes, los jóvenes son más reacios a la inmigración que los más adultos.

### 3.2. La significación de la ideología política

La variable que se ha revelado como una de las más significativa a la hora de explicar las distintas actitudes frente a la inmigración -ya que aparece en todos y cada uno de los factores estudiados con significación estadística- es el autopoicionamiento en la escala izquierda/derecha y el sentido de su incidencia es claro: se poseen actitudes más negativas ante la inmigración cuanto más a la derecha del continuo nos situamos. Mientras que las actitudes positivas se recogen a la izquierda del continuo que mide la ideología política.

### 3.3. ¿Cuándo inciden la religiosidad y el sentimiento nacionalista?

Cuando la incidencia de la religiosidad es significativa revela que quienes se afirman católicos -practicantes y no practicantes- mantienen una postura mucho más proclive a un modelo de integración asimilacionista del inmigrante (Factor 2).

La religiosidad también es significativa en el factor 4., de forma que quienes afirman no poseer creencias religiosas (agnósticos y ateos) tienden en mayor medida a exculpar al inmigrante de los males que supuestamente provoca la inmigración en las sociedades receptoras.

Por su parte, el sentimiento nacionalista, en este caso el español, resulta ser significativo para explicar el rechazo institucional a la inmigración. Por el contrario, el sentimiento nacionalista vasco -entendido en un sentido amplio, pues agrupa a quienes se sienten tan vascos como españoles, más vascos y sólo vascos- es una variable que de forma bastante constante define actitudes más tolerantes con el fenómeno de la inmigración.

### 3.4. Asimilación vs. Multiculturalidad: ¿dónde queda la interculturalidad?

Hemos detectado actitudes propias de un modelo de integración asimilacionista (Factor 2) y actitudes propias de un modelo de integración multicultural (Factor 5), pero ¿dónde quedan las actitudes propias de un modelo de integración *intercultural*? Es muy posible que tales actitudes sí existan y que no se hayan recogido en el modelo porque el cuestionario no posicionaba a los encuestados ante esa posibilidad: cuestión que debería tenerse en cuenta en futuras prospecciones.

En una simplificación de las definiciones, podríamos describir los tres modelos mencionados del siguiente modo:

- *Modelo Asimilacionista*: La población inmigrante debe abandonar su propia identidad cultural y asumir los valores culturales y pautas de comportamiento de la sociedad receptora.
- *Modelo Multicultural*: La población inmigrante puede y debe mantener su idiosincrasia cultural. Se fundamenta en el respeto a otras manifestaciones culturales y en el derecho a expresar la propia.

- *Modelo Intercultural*: La población inmigrante puede y debe (si quiere) mantener su propia cultura *entre* otras culturas, lo que implica que el mantenimiento de una identidad no depende de su aislamiento o *no contaminación* con otras: la *mezcla* es posible y no supone la desaparición de dicha identidad.

Por último, recogemos la conclusión a la que llegaba el Informe Europeo en su aplicación al caso español para poder establecer alguna comparación que nos permita complementar esas conclusiones. Este informe sostiene que en España “pudo observarse un alto nivel de aceptación de inmigrantes. La contestaciones muestran menos temor a la pérdida de bienestar social que en muchos otros Estados Miembros de la UE. Se sienten menos perturbados por la presencia de personas de otra nacionalidad, raza o religión. Consideran a los grupos minoritarios como un enriquecimiento de su vida cultural y no exigen la asimilación cultural de los grupos minoritarios. Las demás actitudes hacia las minorías son similares a las encontradas en los demás Estados Miembros de la UE”. (EUMC-SORA, 2001:10)

En nuestro caso, el estudio aplicado al País Vasco refleja que si bien es cierto que las contestaciones reflejan el menor temor por la pérdida de lo que hemos denominado beneficios sociales, la exigencia de la asimilación cultural, aunque no es mayoritaria, sí está presente.

#### 4. Tipología

A continuación vamos a intentar dar respuesta a los objetivos 3, 4 y 5 de este Informe relativos a la obtención y definición de tipologías a partir de los factores latentes descritos previamente.

Recordemos:

- Objetivo 3. Obtener tipologías de individuos definidas por la intensidad con la que poseen esos factores latentes.
- Objetivo 4. Describir estas tipologías.
- Objetivo 5. Relacionar las tipologías con las variables descriptivas de los individuos

La distribución de los grupos obtenida ha sido la siguiente:

**Tabla 2.** Distribución de los grupos

	Frecuencia	Porcentaje
Intolerantes	122	6,8
Intolerantes tibios	271	15,2
Intolerantes políticamente correctos	173	9,7
Asimilacionistas	352	19,7
Tolerantes multiculturales	475	26,6
Tolerantes entusiastas sin modelo	394	22,0
Total	1.787	100,0

Hemos mantenido el término *tolerante/intolerante* a la hora de definir los grupos para permitir cierto grado de comparación con el Informe Europeo (EUMC-SORA, 2001) que recurre a este concepto para definir los grupos<sup>8</sup>. Sin embargo, en nuestro caso, no son cuatro los grupos sino seis, los que nos sitúa

en un mayor nivel de complejidad pero, creemos, que ayuda a perfilar mejor la tipología, respondiendo quizá a las dudas planteadas en el citado informe a la hora de aportar una explicación a las actitudes manifestadas en los países del Sur de Europa<sup>9</sup>.

Antes de presentar las descripciones, intentaremos simplificar los seis grupos en dos grandes categorías: *Tolerantes vs. Intolerantes*.

**Tabla 3.** Distribución de los grupos: Tolerancia vs. Intolerancia

	Frecuencia	Porcentaje
Intolerantes	122	6,8
Intolerantes tibios	271	15,2
Intol. políticamente correctos	173	9,7
<b>Intolerantes</b>		<b>31,7</b>
Asimilacionistas	352	19,7
<b>Asimilacionistas ("Pragmatismo reticente")</b>		<b>19,7</b>
Tolerantes multiculturales	475	26,6
Tolerantes entusiastas sin modelo	394	22,0
<b>Tolerantes</b>		<b>48,6</b>
<b>Total</b>	<b>1.787</b>	<b>100</b>

Un primer acercamiento a los resultados de la tabla nos permite identificar que la *población tolerante* queda recogida en los dos grupos más numerosos. Sin embargo, los demás grupos, aunque más pequeños, agrupan, como veremos más adelante, actitudes más reacias hacia la inmigración.

En este sentido, una de las primeras cuestiones que surge es cómo considerar a los *asimilacionistas*, puesto que, *a priori*, no queda clara su ubicación en cuanto al grado de *tolerancia*. Sin embargo, estudiadas sus actitudes frente a los distintos colectivos de inmigrantes<sup>10</sup>, y viendo cómo se sitúan, podemos concluir que son más *intolerantes* que *tolerantes* con la inmigración.

De tal forma que, una clasificación dicotómica de los grupos en función del grado de tolerancia - que asume que los *asimilacionistas* son intolerantes-, nos sitúa ante la siguiente realidad: el 51,4 % es *intolerante* frente a la inmigración, mientras que el 48,6 % es *tolerante*. La *tolerancia* parece ser más homogénea, dado el mayor tamaño de los grupos, mientras que la *intolerancia* es más compleja y posee sus propias peculiaridades. Las descripciones de los grupos nos ayudarán a perfilar los diferentes grados de intolerancia y su singularidad.

Sin embargo, quizá sea más acertado ir a una clasificación no dicotómica, sino de tres categorías - tal y como recoge la tabla-, donde el reparto sería el siguiente: intolerantes (31,7), tolerantes (48,6) y asimilacionistas (19,7). De tal forma que bien pudiera afirmarse que la actitud más generalizada frente a la inmigración en el País Vasco es la tolerancia (bien con un modelo de integración multicultural, bien con un modelo asimilacionista que *establece serias restricciones a la entrada de inmigrantes*), mientras que un tercio de la población muestra actitudes intolerantes frente a la inmigración.

Una definición de los grupos nos permitirá concretar y dotar de mayor contenido a las afirmaciones que acabamos de realizar.

La definición de los grupos obtenidos se va a guiar por la siguiente estructura:

- 4.1. Definir cada uno de los grupos a partir de su relación con los factores latentes
- 4.2. Definir cada uno de los grupos a partir de su relación con las variables sociodemográficas
- 4.3. Describir la relación que se ha establecido entre los grupos y los niveles de aceptación de diferentes colectivos de inmigrantes

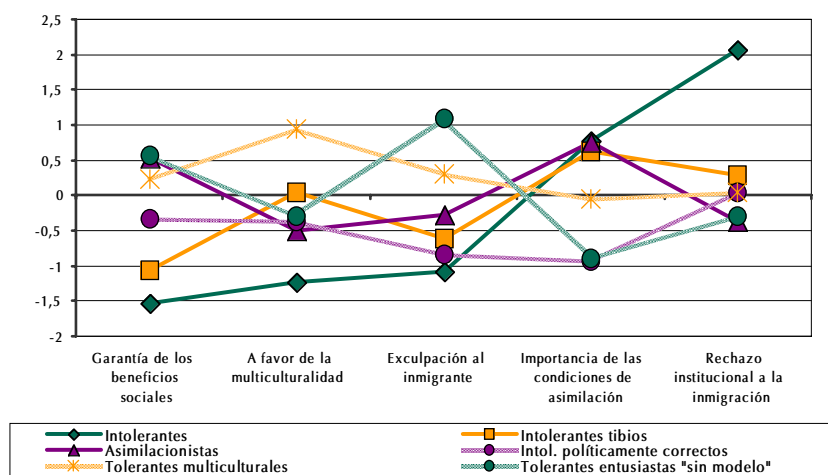
#### 4.1. Definición de los grupos a partir de los factores latentes

A continuación definiremos los grupos en función de las relaciones que se han establecido con las actitudes frente a la inmigración (factores).

Tabla 4. Tipología y Factores Latentes

Grupos ordenados	Factores latentes (actitudes frente a la inmigración)				
	Garantía de los beneficios sociales	Importancia de las condiciones de asimilación	Exculpación al inmigrante	Rechazo institucional a la inmigración	A favor de la multiculturalidad
Intolerantes	-1,5285596	,7793205	-1,0734897	2,0664148	-1,2247389
Intolerantes tibios	-1,0631259	,6281002	-,6042089	,2825139	,0510754
Asimilacionistas	,5231151	,7502336	-,2706026	-,3674421	-,5093607
Intol. políticamente correctos	-,3293183	-,9223944	-,8388802	,0419164	-,3717836
Tolerantes multiculturales	,2279195	-,0443910	,2989531	,0507934	,9485422
Tolerantes entusiastas "sin modelo"	,5613545	-,8876963	1,0950027	-,2844038	-,2985230

Gráfico 21. Tipología y Factores Latentes



Atendiendo a los datos de la tabla y al gráfico, las principales actitudes frente a la inmigración de los seis grupos pueden resumirse del siguiente modo:

1. **Intolerantes:** Representan al 6,8 % de la población. Muestran un claro rechazo institucional a la inmigración y establecen restricciones a la entrada de inmigrantes. A su vez, culpabilizan al inmigrante y consideran que la inmigración pone en riesgo los beneficios sociales alcanzados. Su principal característica es el *rechazo*.
2. **Intolerantes tibios:** Este grupo recoge al 15,2 % de los encuestados. Aunque en un menor grado, estamos ante un grupo que también rechaza la inmigración y culpabiliza al inmigrante, a la vez que considera que los beneficios sociales están en riesgo. Sin embargo, a diferencia del grupo de *intolerantes*, estos *intolerantes tibios* muestran actitudes más proclives al modelo de integración multicultural, aun exigiendo claras condiciones de asimilación para la entrada de inmigrantes. Su principal característica es la *intolerancia*.
3. **Asimilacionistas:** Grupo que recoge al 19,7 % de la población. Podría señalarse que se trata de un grupo que analiza el tema de la inmigración desde un pragmatismo reticente. No rechaza la inmigración ni cree que estén en peligro los beneficios sociales alcanzados, aunque culpabiliza al inmigrante y establece importantes condiciones y medidas de control. Se trata del grupo en el que mejor se aprecia la defensa de un modelo de integración asimilacionista, habiendo un claro rechazo al modelo multicultural. Su principal característica es el *pragmatismo reticente*.
4. **Intolerantes políticamente correctos:** Se trata del grupo más pequeño, 9,7 % de los encuestados. La curiosa denominación de este grupo viene dada por lo siguiente: no exculpan al inmigrante y establecen condiciones para su entrada, lo que les lleva a un cierto rechazo institucional, sin embargo no manifiestan un excesivo miedo por la continuidad de los beneficios sociales y no rechazan plenamente el modelo multicultural. Su principal característica es la *hipocresía*.
5. **Tolerantes multiculturales:** Se trata del grupo más numeroso ya que recoge al 26,6 % de la población. Apuesta claramente por el modelo multicultural de integración, exculpan al inmigrante y no creen que los beneficios sociales estén en peligro. No establecen condiciones para la restricción de entrada ni manifiesta rechazo institucional. Su principal característica es la *tolerancia*.
6. **Tolerantes entusiastas *sin modelo*:** Representan al 22,1 % de la población. Se trata del colectivo que, a priori, se posiciona más a favor de la inmigración. Son los que más exculpan al inmigrante, no creen que la inmigración ponga en riesgo los beneficios sociales y no establecen condiciones para la entrada del inmigrante, lo que implica la no aceptación de un modelo asimilacionista, sin embargo y curiosamente, no aceptan tampoco el modelo multicultural, de ahí su denominación de *entusiastas sin modelo*. Su principal característica es la *apertura con ausencia de modelo de integración*.

#### 4.2. Relación de la tipología con las variables sociodemográficas

A la hora de definir a los grupos en función de las variables sociodemográficas vamos a proceder del siguiente modo:

- a) En primer lugar definiremos a todos los grupos en función de las variables.
- b) En un segundo momento trataremos de dar una definición del perfil sociológico de cada uno de los grupos.



### a) Definición a partir de las variables sociodemográficas

Las variables que han sido consideradas a raíz de su significatividad estadística han sido: edad, nivel de estudios, religiosidad, ideología política, voto político y nacionalismo.

#### 1. Edad

La siguiente tabla presenta los porcentajes de cada uno de los grupos de edad en cada uno de los seis grupos creados.

**Tabla 5.** Tipología y Edad (porcentajes horizontales)

	18-29	30-44	45-64	>=65	Total
Intolerantes	10,66	24,59	31,97	<u>32,79</u>	100
Intolerantes tibios	22,14	25,46	<u>28,78</u>	23,62	100
Asimilacionistas	10,51	21,02	33,81	<u>34,66</u>	100
Intolerantes políticamente correctos	<u>20,11</u>	23,56	27,59	<u>28,74</u>	100
Tolerantes multiculturales	18,99	30,38	<u>30,80</u>	19,83	100
Tolerantes entusiastas sin modelo	<u>25,57</u>	<u>35,44</u>	26,84	12,15	100
TOTAL	18,79	27,85	29,98	23,38	100
Porcentaje máximo de los intervalos de edad					
Porcentaje mínimo de los intervalos de edad					

Se ha subrayado el porcentaje máximo en cada uno de los grupos (lectura horizontal)

El patrón de comparación es siempre la última fila de la tabla que representa el porcentaje de cada grupo de edad dentro de la muestra global. El test clásico de la chi-cuadrado arroja un valor 99,43 (g.l.=15, p<0,0001).

A la hora de describir la tipología en su relación con la edad, se observa que los sectores de población más joven -de 18 a 44 años- son tolerantes con respecto a la inmigración, si bien se trata de una tolerancia entusiasta *sin modelo*, mientras que a partir de los 45 el grupo más mayoritario es el de los asimilacionistas. Curiosamente, entre los dos grandes grupos de edad -de 18 a 45 y más de 45 años- se da una tendencia inversa, allí donde unos puntúan bajo los otros lo hacen alto y viceversa.

El estudio de la distribución interna de los grupos de edad (porcentajes verticales) refuerza la caracterización que hemos presentado, puesto que los grupos de menor edad se posicionan claramente en los tipos más tolerantes, mientras que a medida que se incrementa la edad aparece con mayor fuerza la opción *asimilacionista*.

Una lectura conjunta de los datos, revela que los más jóvenes se distribuyen entre los grupos, sin que definan específicamente ninguno de los grupos de la tipología, como se verá en el apartado dedicado al perfil sociológico de los grupos.

Tabla 6. Tipología y Edad (porcentajes verticales)

	18-29	30-44	45-64	>=65	Total
Intolerantes	4,42	6,99	8,16	10,54	7,67
Intolerantes tibios	15,93	13,77	13,54	14,22	14,21
Asimilacionistas	11,50	14,37	22,63	27,94	19,42
Intol políticamente correctos	9,73	7,78	7,79	11,52	9,01
Tolerantes multiculturales	26,25	27,54	26,16	21,81	25,57
Tolerantes entusiastas sin modelo	32,15	29,54	21,71	13,97	24,12
	100	100	100	100	100

## 2. Nivel de Estudios

La siguiente tabla presenta los porcentajes de cada uno de los niveles de estudio en cada uno de los seis grupos creados.

Tabla 7. Tipología y Nivel de Estudios (porcentajes horizontales)

	Menos que Primarios	Estudios Primarios	Estudios Secundarios	Bachillerato y FP	Estudios Universitarios	Total
Intolerantes	17,65	<u>33,82</u>	22,06	13,97	12,50	100
Intolerantes tibios	13,44	<u>24,90</u>	23,72	20,16	17,79	100
Asimilacionistas	10,95	22,48	23,05	18,73	<u>24,78</u>	100
Intol. políticamente correctos	9,32	<u>27,33</u>	27,33	18,01	18,01	100
Tolerantes multiculturales	8,53	14,00	15,10	24,51	<u>37,86</u>	100
Tolerantes entusiastas sin modelo	8,12	13,23	18,56	<u>25,75</u>	<u>34,34</u>	100
Total	10,36	19,72	20,34	21,68	27,90	100

Porcentaje máximo de los niveles de estudio

Porcentaje mínimo de los niveles de estudio

Se ha subrayado el porcentaje máximo en cada uno de los grupos (lectura horizontal)

El patrón de comparación es siempre la última fila de la tabla que representa el porcentaje de cada nivel de estudio dentro de la muestra global. El test clásico de la chi-cuadrado arroja un valor 128,42 (g.l.=20, p<0,0001).

El análisis de la composición de los grupos en función del nivel de estudios muestra que las posturas intolerantes están más relacionadas con el bajo nivel de estudios, mientras que quienes poseen niveles de estudios más elevados tienden a posturas más tolerantes frente a la inmigración. Cuestión que también se recoge en el Informe Europeo, donde se plantea, a modo de hipótesis de futuro, el que un incremento en los niveles de estudios y formación de las futuras sociedades pueda venir acompañado de un incremento en los niveles de tolerancia hacia la población inmigrante.

Asumiendo esta proyección -que no está ausente de crítica- queda pendiente resolver cuál es el modelo de integración que puede favorecer el desarrollo de actitudes proclives y tolerantes hacia la inmigración, puesto que el modelo asimilacionista (presente entre la población con estudios secundarios) no es un modelo abiertamente tolerante con la inmigración. Y los *entusiastas sin modelo*, donde se sitúan los estudiantes de bachillerato y FP son abiertamente tolerantes pero carecen de un modelo claro de integración. Quienes sí parecen defender actitudes tolerantes sustentadas por un modelo de integración es un sector de la población con estudios universitario que se sitúa en el grupo de los *tolerantes multiculturales*.

Finalmente, comentaremos la tabla que recoge los porcentajes verticales y donde curiosamente, a pesar de reforzarse la idea de que a mayor nivel de estudios mayor tolerancia, aparece un dato singular: casi el 21 % de la población con estudios primarios se sitúa en el grupo de los *tolerantes multiculturales*.

**Tabla 8.** Tipología y Nivel de Estudios (porcentajes verticales)

	Menos que Primarios	Estudios Primarios	Estudios Secundarios	Bachillerato y FP	Estudios Universitarios	Total
Intolerantes	12,90	13,11	8,26	4,91	3,41	7,62
Intolerantes tibios	18,28	17,95	16,53	13,18	9,04	14,17
Asimilacionistas	20,43	22,22	22,04	16,80	17,27	19,44
Intol. políticamente correctos	8,60	12,25	12,12	7,49	5,82	9,02
Tolerantes multiculturales	20,97	18,23	19,01	28,94	34,74	25,60
Tolerantes entusiastas sin modelo	18,82	16,24	22,04	28,68	29,72	24,15
	100	100	100	100	100	100

### 3. Religiosidad

La siguiente tabla presenta los porcentajes de cada una de las categorías religiosas en cada uno de los seis grupos creados.

La composición de los grupos según el grado de religiosidad muestra que las actitudes más tolerantes frente a la inmigración están asociadas al agnosticismo y la ausencia de creencias religiosas (ateos), mientras que los que se declaran católicos tienden a defender posturas más reacias hacia la inmigración: claramente intolerantes por parte de los católicos practicantes y en defensa de un modelo asimilacionista por parte de los católicos no practicantes.

**Tabla 9.** Tipología y Religiosidad (porcentajes horizontales)

	Catol. Pract	Catol. No Pract.	Indiferente	Agnóstico	Ateo	Total
Intolerantes	56,41	29,06	5,13	1,71	7,69	100
Intolerantes tibios	41,85	34,81	11,85	5,93	5,56	100
Asimilacionistas	46,72	37,32	7,12	4,56	4,27	100
Intol. políticamente correctos	31,74	35,33	11,98	5,99	14,97	100
Tolerantes multiculturales	28,23	37,07	13,36	10,78	10,56	100
Tolerantes entusiastas sin modelo	24,28	30,29	16,97	12,53	15,93	100
<b>TOTAL</b>	<b>35,39</b>	<b>34,59</b>	<b>11,99</b>	<b>8,11</b>	<b>9,93</b>	<b>100</b>
Porcentaje máximo de las categorías de religiosidad						
Porcentaje mínimo de las categorías de religiosidad						

El patrón de comparación es siempre la última fila de la tabla que representa el porcentaje de cada categoría religiosa dentro de la muestra global. El test clásico de la *chi-cuadrado* arroja un valor 138,75 (g.l.=20,  $p < 0,0001$ )

Sin embargo, un análisis interno de los grupos (porcentajes verticales) revela que el carácter de las actitudes de la población católica es algo más complejo: los practicantes tienden a posicionarse en el grupo de los asimilacionistas y los no practicantes se debaten entre el modelo asimilacionista y el multicultural. Lo que sí se mantiene constante es la relación de la no creencia religiosa con posturas más tolerantes frente a la inmigración.

**Tabla 10.** Tipología y Religiosidad (porcentajes verticales)

	Catól. Pract	Catól. no Pract	Indiferente	Agnóstico	Ateo	Total
Intolerantes	11,98	6,10	4,15	1,42	4,71	7,53
Intolerantes tibios	16,64	14,66	15,54	9,93	7,65	14,42
Asimilacionistas	25,51	20,59	13,47	11,35	8,82	19,73
Intol. políticamente correctos	8,86	8,40	9,33	6,38	12,35	8,89
Tolerantes multiculturales	19,75	28,50	27,98	34,04	27,06	25,54
Tolerantes entusiastas sin modelo	17,26	21,75	29,53	36,88	39,41	23,89
	100	100	100	100	100	100

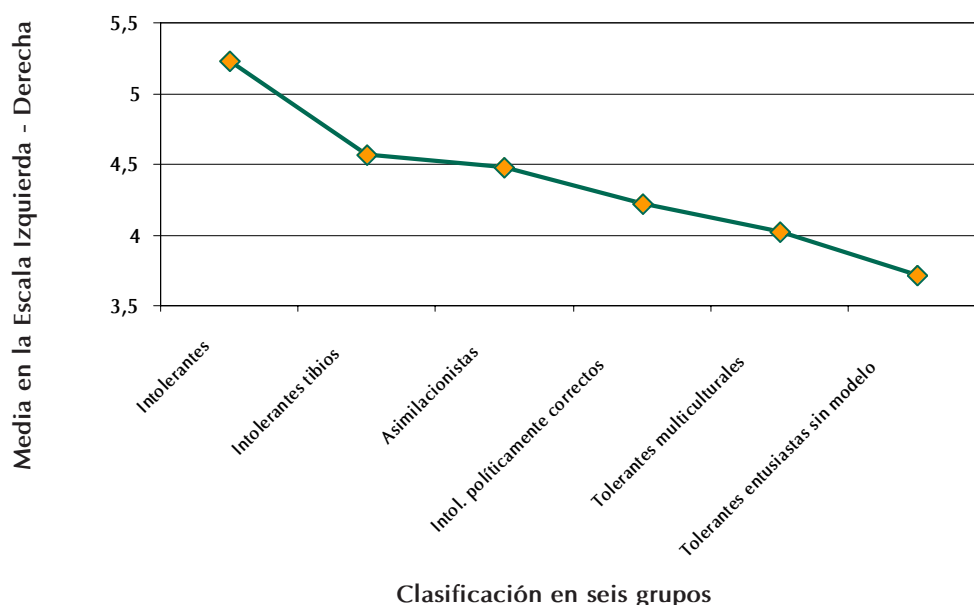
4. Ideología Política

Tabla 11. Tipología e Ideología Política (medias)

Ideología Política	Media	Intervalo de confianza para la media al 95%	
		Límite inferior	Límite superior
Intolerantes	5,23	4,88	5,58
Intolerantes tibios	4,57	4,39	4,76
Asimilacionistas	4,48	4,28	4,67
Intol. políticamente correctos	4,22	3,98	4,46
Tolerantes multiculturales	4,02	3,87	4,17
Tolerantes entusiastas sin modelo	3,72	3,55	3,88

Destacan los intolerantes que se sitúan más a la derecha en el continuo. Mientras que en los otros grupos se da un descenso progresivo en el continuo hacia los valores de la izquierda política.

Gráfico 22. Tipología e Ideología Política (medias)



5. Voto Político

Respondiendo a la pregunta *Suponiendo que mañana se celebrasen elecciones autonómicas, ¿a qué partido votaría Ud.?*, se obtiene en la encuesta una variable que recoge la intención de voto de los encuestados. Antes de llegar a alguna conclusión hay que resaltar que la falta de respuesta afecta a un 36,2% de los encuestados, por lo tanto las siguientes conclusiones hay que tomarlas con cierto cuidado ya que la falta de respuesta puede estar sesgando los resultados en el caso de que esté asociada de

forma sistemática a determinadas opciones políticas que quedarían infrarrepresentadas en los resultados finales.

**Tabla 12.** Tipología e Intención de voto (porcentajes horizontales)

	Aralar	IU/EB	PNV	EA	PP	PSOE	Batasuna	Otro	En blanco	No votaría	Total
Intolerantes		1,28	5,17	1,43	30,00	4,88	3,31	6,67	2,50	3,26	5,18
Intolerantes tibios	3,45	10,26	16,67	12,86	11,67	11,59	9,09	26,67	22,50	15,35	13,95
Asimilacionistas	24,14	12,82	23,85	20,00	26,67	22,56	12,40		17,50	18,14	20,00
Intol. políticamente correctos	6,90	5,13	11,21	7,14	1,67	8,54	10,74	6,67	5,00	11,16	9,21
Tolerantes multiculturales	37,93	26,92	27,01	37,14	23,33	32,32	23,14	13,33	25,00	29,77	28,33
Toler. entusiastas sin modelo	27,59	43,59	16,09	21,43	6,67	20,12	41,32	46,67	27,50	22,33	23,33
	100	100	100	100	100	100	100	100	100	100	100

Porcentaje máximo de las opciones políticas

Segundo valor máximo de las opciones políticas

Hecha esta advertencia las tablas 12 y 13 presentan los porcentajes (horizontales y verticales) de cada una de las opciones políticas dentro de cada uno de los seis grupos creados (se puede comprobar que al realizar las sumas de porcentajes por filas el resultado no es exactamente el 100% ya que se han eliminado para la presentación de la tabla algunas opciones muy minoritarias)

**Tabla 13.** Tipología e Intención de voto (porcentajes verticales)

	IU/EB	PNV	EA	PP	PSOE	Batasuna	No votaría	Total
Intolerantes	1,85	31,48	1,85	27,78	11,11	9,26	11,11	100
Intolerantes tibios	5,29	37,06	4,12	5,29	13,53	7,65	18,82	100
Asimilacionistas	3,38	40,93	5,49	6,33	14,35	7,17	16,46	100
Intol. políticamente correctos	3,48	37,39	4,35	0,87	12,17	13,04	23,48	100
Tolerantes multiculturales	7,74	29,46	8,04	3,87	16,07	8,33	19,35	100
Tolerantes entusiastas sin modelo	12,20	22,05	6,30	1,57	12,20	17,72	16,93	100
TOTAL	6,78	32,16	5,92	4,89	13,89	10,55	18,18	100

Porcentaje máximo de las opciones políticas

Porcentaje mínimo de las opciones políticas

A la hora de interpretar la tabla de intención de voto tendremos en cuenta tanto el reparto interno de los grupos (porcentajes horizontales) como el reparto interno en las intenciones de voto (porcentajes verticales).

### *Composición interna de los grupos (porcentajes horizontales)*

En la composición interna de los grupos se ha señalado en cada partido el porcentaje máximo en azul y en color naranja el porcentaje mínimo. Resulta curioso constatar determinados patrones de pares casi contrarios.

Por ejemplo:

- PNV y Batasuna: el mínimo de uno coincide con el máximo del otro y viceversa.
- Un efecto muy parecido se constata entre PP y *No votaría*.
- También se puede constatar un cierto parecido entre PSOE y EA: en este caso sus máximos y mínimos coinciden en los mismos grupos.

### *Composición interna de la intención de voto (porcentajes verticales)*

Atendiendo al reparto en el seno de los partidos se ha marcado en azul la mayor presencia de cada uno de los partidos (opciones de voto) en cada uno de los grupos y en verde el segundo valor. En este punto destacan las siguientes cuestiones:

- La derecha política copa las posturas más intolerantes ante la inmigración
- Varios partidos -de distinta orientación ideológica- se posicionan significativamente en el grupo de los *asimilacionistas*: Aralar, PNV, PP y también PSE.
- El grupo de *tolerantes multiculturales* recoge una composición ideológica bastante plural.
- La izquierda política -representada en este caso por EB y por Batasuna- están más presentes en el grupo de los *entusiastas sin modelo*, grupo en el que encontramos también a una gran mayoría de quienes han señalado que votarían por *otra opción política*.
- En el caso de quienes no votan o lo hacen en blanco, puede indicarse que si bien están más cerca de posturas tolerantes hacia la inmigración, también recogen a personas con actitudes menos tolerantes.

## 6. Nacionalismo

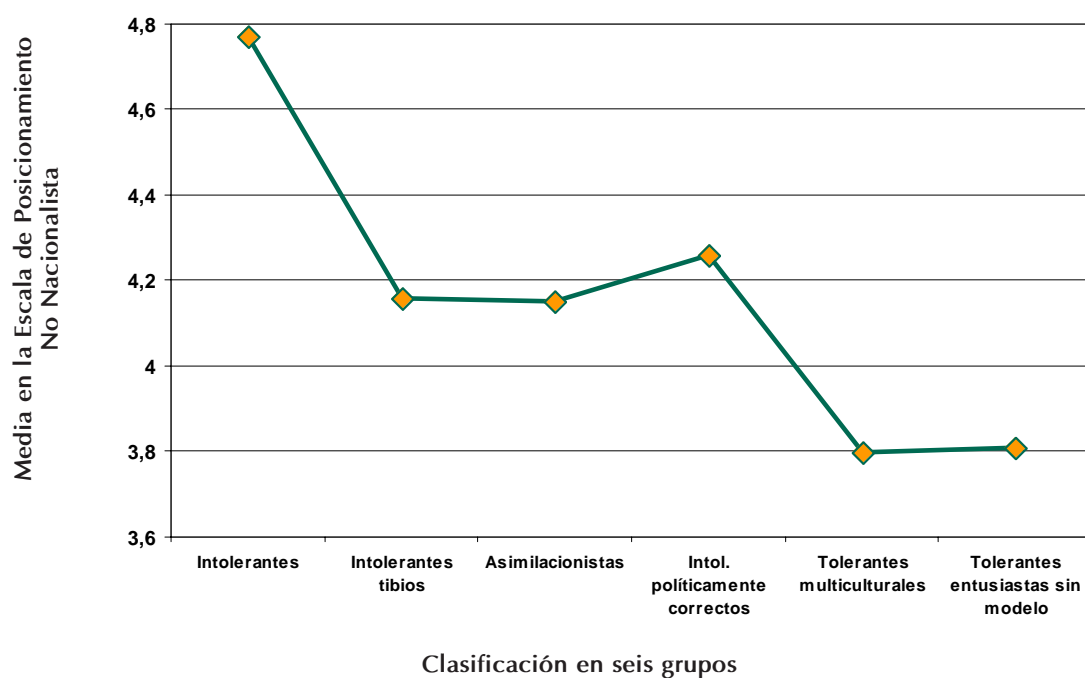
Si observamos los datos, tanto en la tabla como en el gráfico, podemos establecer tres grupos en función del sentimiento nacional.

- Por un lado, está el grupo de los *intolerantes*, con un sentimiento más cercano al nacionalismo español;
- En segundo lugar, tres grupos de *intolerantes* con puntuaciones más intermedias. En este grupo, si bien los *intolerantes tibios* y los *asimilacionistas* son coincidentes en cuanto al sentimiento nacional, los *intolerantes políticamente correctos* tienen a posicionarse más arriba en el continuo, lo que denota más cercanía a los postulados del nacionalismo español.
- En último lugar, los tolerantes están más cercanos a la identidad nacionalista vasca.

Tabla 14. Tipología y Nacionalismo (medias)

	Media	Intervalo de confianza para la media al 95%	
		Límite inferior	Límite superior
<b>Nacionalismo</b>	<b>Intolerantes</b>	4,77	4,33 - 5,20
Escala de 1 a 10 1: Nacionalismo vasco 10: Nacionalismo español	Intolerantes tibios	4,16	3,89 - 4,43
	Asimilacionistas	4,15	3,93 - 4,37
	Intol. políticamente correctos	4,26	3,97 - 4,55
	Tolerantes multiculturales	3,80	3,61 - 3,99
	Tolerantes entusiastas sin modelo	3,81	3,60 - 4,01

Gráfico 23. Tipología y Nacionalismo (medias)



### b) Perfil sociológico de los grupos

- Intolerantes: Mayores de 45 años, con mayor presencia de los mayores de 65 años. Estudios primarios. Católicos practicantes. Derecha política. Nacionalismo español
- Intolerantes Tibios: De todas las edades (en torno al 20% la presencia de cada intervalo de edad) aunque destaca el colectivo de entre 45 y 64 años. Estudios primarios y secundarios (con mayor presencia de los primeros). Centro-derecha política. Sin una identidad nacional que prevalezca significativamente

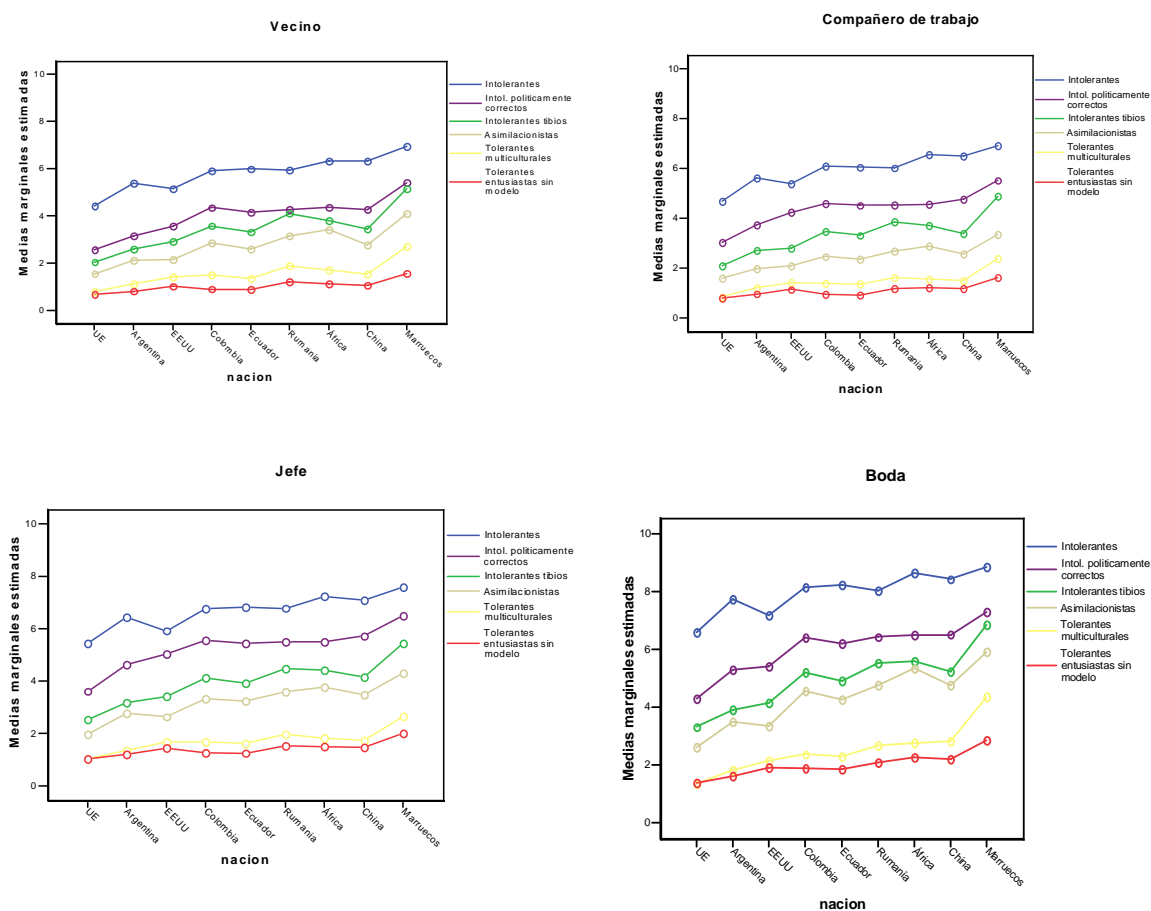


- Asimilacionistas: Mayores de 45 años. Estudios universitarios (si bien también recoge parte de la población con estudios primarios y con estudios secundarios). Centro derecha. Sin una identidad nacional que prevalezca significativamente.
- Intolerantes políticamente correctos: De todas las edades, si bien destaca el colectivo de entre 45 y 64 años. Estudios primarios y secundarios. En el centro del continuo político -más a la derecha que los tolerantes, pero algo más a la izquierda que los intolerantes y los asimilacionistas-. Más cerca del nacionalismo español. Un centro izquierda más tradicional cercano a postulados del nacionalismo español. Es el segundo grupo más intolerante, después de los *tolerantes* propiamente dichos.
- Tolerantes multiculturales: Población adulta, en un sentido amplio (de 30 a 64 años). Estudios universitarios. Izquierda política (más centrada). Nacionalismo vasco
- Entusiastas sin modelo: Población más joven, destaca el grupo de entre 30 y 44 años. Estudios universitarios. Agnósticos y no creyentes. Izquierda política. Nacionalismo vasco

### 4.3. Niveles de aceptación de grupos minoritarios

Con los seis grupos creados se construyó un *modelo de medidas repetidas* con base en el grado de aceptación de inmigrantes de diversas nacionalidades de acuerdo a distintos grados de proximidad: vecino, compañero de trabajo, jefe o boda con una persona cercana<sup>11</sup>.

Gráfico 24. Importancia de que una de las siguientes personas fuera su...

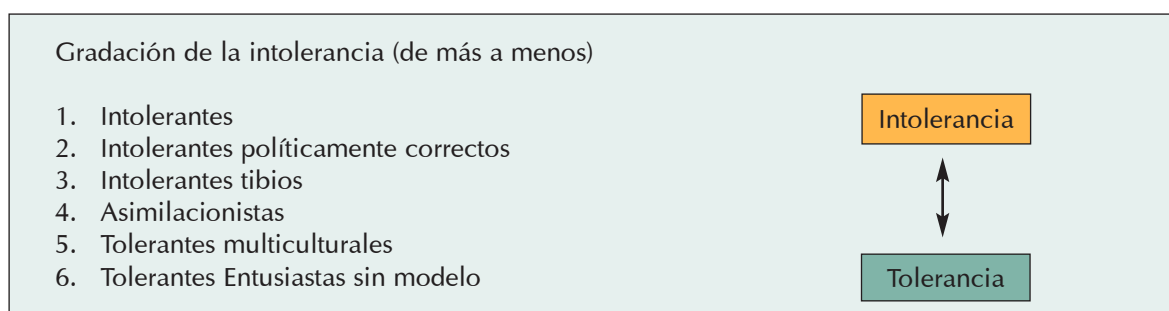


Los resultados obtenidos refuerzan la *consistencia* de los grupos, ya que los grados de aceptación son consistentes con la caracterización de los grupos. Se puede observar la clara separación entre grupos sin que queden entrecruzados los perfiles de acuerdo a las diversas nacionalidades. De la misma manera la gradación entre los seis grupos se repite de forma sistemática en cada uno de los tipos de relación analizados.

Los gráficos no sólo muestran la coherencia de los grupos creados sino que nos permiten estudiar el grado de tolerancia ante diferentes minorías, cuestión que se mantiene constante en los seis grupos, al margen de los niveles de aceptación que éstos recogen.

Por ejemplo: si bien los *intolerantes* rechazan a las minorías y los *entusiastas* no muestran apenas rechazo, el grado de intolerancia y de tolerancia respectivo de ambos grupos sigue un patrón: *los menos rechazados son los ciudadanos de la Unión Europea y los menos tolerados son los marroquíes* (en todos y cada uno de los seis grupos y para todas las categorías analizadas: jefe, compañero de trabajo, boda y vecino).

Podemos *jerarquizar* a los grupos en función de los *niveles de tolerancia/rechazo* hacia la población extranjera desempeñando distintos papeles sociales (jefe, compañero de trabajo, vecino/a o yerno/nuera), jerarquía que se mantiene estable para todos y cada uno de los casos:



Un análisis con mayor nivel de concreción revela que:

- 1) En la mayoría de los casos estudiados, el inmigrante argentino recibe menos niveles de rechazo que otros inmigrantes procedentes de otros países latinoamericanos (como Colombia o Ecuador), sin embargo, en el grupo de los *intolerantes* la Unión Europea y EEUU, por ese orden, es el origen de las minorías más *tolerado*, relegando a un tercer lugar a los argentinos.
- 2) Merece la pena destacar que en el caso de *boda con un/a hijo/a* el grado de rechazo se incrementa notablemente en todos los grupos, sobre todo en el caso de los *intolerantes*, derivado de la cercanía de la relación.

## CONCLUSIONES

Las principales conclusiones del estudio se derivan de los objetivos que lo guiaban: la obtención de factores latentes que agrupen actitudes frente a la inmigración y el diseño de una tipología de individuos a partir de sus actitudes frente a la inmigración.

Como se ha comentado, cinco han sido los factores que agrupan las principales actitudes frente a la inmigración y que revelan la presencia de tres actitudes positivas y dos actitudes negativas frente al fenómeno migratorio.

A modo de síntesis, recogemos a continuación la definición de cada uno de los factores y el perfil sociológico asociado a los mismos:

- **Factor 1. Garantía de los beneficios sociales:** Este factor niega las preocupaciones y miedos muchas veces derivados de la percepción de la inmigración como un fenómeno amenazante. Este factor se define básicamente a partir de la afirmación de que no están en riesgo los beneficios sociales y laborales alcanzados, entendiendo que la inmigración no limita ni condiciona ni empeora los servicios existentes (trabajo, vivienda, salud, enseñanza, seguridad e identidad)
  - *Perfil sociológico del Factor 1:* El perfil sociológico de quienes no ven en la inmigración un riesgo para las garantías sociales adquiridas es el de una persona adulta, con estudios, de izquierdas y nacionalista vasca. Siendo su nivel de estudios y su edad, las dos variables que más inciden en esta postura.
- **Factor 2. Restricciones a la inmigración (importancia de las condiciones para la asimilación):** Este factor recoge una serie de condiciones consideradas importantes para permitir la entrada de una persona extranjera. El factor sintetiza la restricción a la inmigración puesto que aúna diversas condiciones y establece una definición de lo *permisible* muy ligada a la asimilación cultural y al criterio económico.
  - *Perfil Sociológico del Factor 2:* Quienes consideran más importante que se cumplan una serie de condiciones garantizadoras de la asimilación del inmigrante y, por tanto, previas para su aceptación, poseen las siguientes características: mayor edad, más religioso, más sentimiento español y más de derechas, todo ello independientemente del nivel de estudios. Siendo la religiosidad y la ideología política dos de las variables más significativas para explicar estas actitudes asimilacionistas.
- **Factor 3. Exculpación al inmigrante:** Este factor recoge una percepción positiva de la inmigración puesto que libera al inmigrante de muchas de las culpas que se le atribuyen y niega algunos de los prejuicios o etiquetas asociados a la inmigración como el delito, la falta de seguridad ciudadana, el desempleo, la pérdida económica, el conflicto social, etc.
  - *Perfil sociológico del Factor 3:* Se exculpa más a los inmigrantes de todos esos prejuicios, cuanto mayor es el nivel de estudios, cuanto menos religioso se es y cuanto más a la izquierda se encuentre. No siendo significativos ni la edad ni el sentimiento nacionalista.
- **Factor 4. Rechazo institucional a la inmigración:** Este factor es la antítesis del factor 3 puesto que recoge una percepción negativa de la inmigración. Le hemos llamado factor de *rechazo institucional*, puesto que no sólo agrupa actitudes de repulsa a la inmigración sino que también aúna una serie de actitudes que cuestionan la respuesta a nivel institucional que los Estados están dando a la inmigración. Además se trata de un factor *pesimista*, puesto que no parece detectar ninguna ventaja en el fenómeno de la inmigración.
  - *Perfil sociológico del Factor 4:* El rechazo a que la inmigración produzca beneficios, sobre todo de tipo institucional, aumenta cuanto menor es el nivel de estudios, cuanto menor es la edad, es muy alto en los que se sienten exclusivamente españoles y aumenta cuanto más a la derecha se sitúa el individuo.

- **Factor 5. A favor de la multiculturalidad:** Si hemos señalado que el factor 4. es un factor *pesimista*, este último factor es más bien *optimista*, puesto que se manifiesta claramente a favor de una integración de carácter multicultural, respetuosa con las diferencias culturales, lingüísticas, identitarias y religiosas.
- *Perfil sociológico del Factor 5:* Podemos decir que los individuos están más a favor de la multiculturalidad cuanto mayor es el nivel de estudios, cuanto menor es la religiosidad, salvo el caso llamativo de los ateos -que ya hemos intentado explicar a partir del propio concepto de multiculturalidad-, cuando se sienten vascos en alguna medida y cuanto más a la izquierda se encuentren.

A la hora de elaborar los perfiles sociológicos de cada uno de los factores que acabamos de presentar, dos han sido las variables que más significación estadística han presentado: el nivel de estudios (con su especial relación con la edad) y la ideología política (de izquierda *versus* derecha).

El nivel de estudios se ha revelado como una variable importante a la hora de estudiar las actitudes hacia el fenómeno de la inmigración, puesto que de forma bastante generalizada y mayoritaria, cuanto mayor es la formación y el nivel de estudios, menores actitudes xenófobas o racistas se recogen.

Sin embargo, la juventud, por sí misma, no es un elemento que explique actitudes más tolerantes, sino más bien al contrario, puesto que manteniendo el resto de variables constantes, los jóvenes son más reacios a la inmigración que los más adultos.

Una de las variables más significativas a la hora de explicar las distintas actitudes frente a la inmigración es el autopoicionamiento en la escala Izquierda-Derecha y el sentido de su incidencia es claro: se poseen actitudes más negativas ante la inmigración cuanto más a la derecha del continuo nos situamos. Mientras que las actitudes positivas se recogen a la izquierda del continuo que mide la ideología política.

El estudio aplicado al País Vasco refleja que si bien es cierto que las contestaciones reflejan el menor temor por la pérdida de lo que hemos denominado beneficios sociales, la exigencia de la asimilación cultural, aunque no es mayoritaria, sí está presente.

En cuanto al segundo gran objetivo; obtener una tipología de individuos a partir de sus actitudes frente a la inmigración, recordar que se han definido seis grandes tipos y que ha sido posible establecer una gradación en función del nivel de tolerancia/intolerancia con respecto al fenómeno migratorio.

A continuación presentamos de forma resumida los tipos que componen la tipología según la gradación obtenida (de mayor a menor intolerancia) y recogiendo la principal característica que les define y su perfil sociológico (la relación con las variables sociodemográficas).

- *Intolerantes:* Representan al 6,8 % de la población y su principal característica es el claro *rechazo* al inmigrante. Predominan los mayores de 45 años, con mayor presencia de los mayores de 65 años. Estudios primarios. Católicos practicantes. Derecha política. Nacionalismo español
- *Intolerantes políticamente correctos:* Se trata del grupo más pequeño, 9,7 % de los encuestados. La principal característica es la *hipocresía*, puesto que, a pesar de excusar al inmigrante, se ha mostrado claramente intolerante frente a los diferentes colectivos de inmigrantes. De todas las edades, si bien destaca el colectivo de entre 45 y 64 años. Estudios primarios y secundarios. En el centro del continuo político -más a la derecha que los tolerantes, pero algo más a la izquierda que los intolerantes y los asimilacionistas-. Más cerca del nacionalismo español. Un centro izquierda más tradicional cercano a postulados del nacionalismo español. Es el segundo grupo más intolerante, después de los *intolerantes* propiamente dichos.

- *Intolerantes tibios*: Este grupo recoge al 15,2 % de los encuestados. Su principal característica es la *intolerancia*. A diferencia del grupo de *intolerantes*, estos *intolerantes tibios* muestran actitudes más proclives al modelo de integración multicultural, aun exigiendo claras condiciones de asimilación para la entrada de inmigrantes. De todas las edades (en torno al 20% la presencia de cada intervalo de edad) aunque destaca el colectivo de entre 45 y 64 años. Estudios primarios y secundarios (con mayor presencia de los primeros). Centro-derecha política. Sin una identidad nacional que prevalezca significativamente
- *Asimilacionistas*: Grupo que recoge al 19,7 % de la población. Podría señalarse que se trata de un grupo que analiza el tema de la inmigración desde un pragmatismo reticente. Predominan los mayores de 45 años. Estudios universitarios (si bien también recoge parte de la población con estudios primarios y con estudios secundarios). Centro derecha. Sin una identidad nacional que prevalezca significativamente.
- *Tolerantes multiculturales*: Se trata del grupo más numeroso ya que recoge al 26,6 % de la población. Su principal característica es la tolerancia. Población adulta, en un sentido amplio (de 30 a 64 años). Estudios universitarios. Izquierda política (más centrada). Nacionalismo vasco
- *Tolerantes entusiastas sin modelo*: Representan al 22,1 % de la población. A pesar de asumir positivamente el fenómeno migratorio, no apuestan claramente por el modelo de integración multicultural, razón por la que nos hemos referido a su principal característica como la de una *apertura con ausencia de modelo de integración*. Población más joven, destaca el grupo de entre 30 y 44 años. Estudios universitarios. Agnósticos y no creyentes. Izquierda política. Nacionalismo vasco

En relación con la tipología, mencionar que también se ha puesto de manifiesto un *patrón* con respecto a las actitudes manifestadas hacia los diferentes colectivos de inmigrantes: los menos rechazados son los ciudadanos de la Unión Europea y los menos tolerados son los marroquíes.

En resumen, la sociedad vasca parece dividirse en dos grandes grupos; uno más tolerante y otro más intolerante. La tolerancia presenta rasgos más homogéneos, mientras que la intolerancia obedece a diferentes factores y se representa en diferentes perfiles o caracteres sociológicos, sin obviar que está muy relacionada con la creencia (muchas veces infundada y errónea) de que la inmigración puede ser fuente de desequilibrios económicos y de pérdida de beneficios sociales.

## BIBLIOGRAFÍA

- Ikuspegi - Observatorio Vasco de Inmigración (2004) *Percepciones, valores y actitudes de la población vasca ante la inmigración extranjera*,  
<http://www.ikuspegi.org/cas/investigacion/investigacion/informePercepciones.pdf>
- Johnson, R.A. & Wichern, D.W. (1982): *Applied Multivariate Statistical Analysis*. Prentice-Hall, New Jersey.
- Mardia, K.V.; Kent, J.T. & Bibby, J.M. (1979): *Multivariate Analysis*. Academic Press, London.
- Morrison, D.F. (1976): *Multivariate Statistical Methods* (2Ed). McGraw-Hill, London.
- Observatorio Europeo del Racismo y la Xenofobia EUMC-SORA (2001). *Actitudes hacia los grupos minoritarios en la unión europea. Un análisis especial de la Encuesta Eurobarómetro 2000*

## NOTAS

<sup>1</sup> En este párrafo se ha hecho mención a las siguientes preguntas:

**Pregunta 6:** “¿Qué importancia debería tener en la decisión de permitir o no la entrada de una persona extranjera al Estado/España...”

- que tenga un buen nivel educativo?
- que tenga familiares viviendo aquí?
- que hable castellano?
- que sea de tradición cristiana?
- que sea blanco/a?
- que tenga mucho o bastante dinero?
- que tenga una cualificación laboral acorde a las necesidades de nuestro país?
- que tenga costumbres occidentales?
- que esté dispuesto/a a adoptar nuestro modo de vida?

**Pregunta 7:** “Hablando de extranjeros/as, dígame en qué medida está Ud. de acuerdo o no con que:” (Muy de acuerdo; De acuerdo; Ni de acuerdo ni en desacuerdo; En desacuerdo; Muy en desacuerdo; NS)

- Por lo general, los sueldos bajan como consecuencia de la llegada de personas que vienen a vivir y a trabajar
- Por lo general, la llegada de personas que vienen a vivir y trabajar perjudica más a los pobres que a los ricos
- Las personas que vienen a vivir y trabajar permiten cubrir puestos de trabajo que no se cubren con la gente de aquí
- Si los extranjeros que vienen a trabajar se quedan en el paro durante un tiempo, deberían ser expulsados
- Si alguien que ha venido aquí comete cualquier delito, debería ser expulsado del país
- En general, la llegada de inmigrantes afecta negativamente a la seguridad ciudadana

**Pregunta 15:** “¿Le preocupa que la presencia de los inmigrantes le afecte a usted o a su familia negativamente en algunas de estas cuestiones?” (Mucho 7,3; Bastante 19,3; Poco 29,5; Nada 43,4; No sabe)

- Encontrar o mantener el trabajo
- Cobrar menos sueldo
- Encontrar vivienda
- Listas de espera en hospitales
- Enseñanza de menor calidad
- Inseguridad ciudadana
- Pérdida de identidad cultural
- Otros

**Pregunta 16:** *“Dígame su grado de acuerdo o desacuerdo con las afirmaciones que voy a leerle:”* (Muy de acuerdo; De acuerdo; Ni de acuerdo ni en desacuerdo; En desacuerdo; Muy en desacuerdo; NS)

- Todos los países se beneficiarían si las personas pudiesen circular libremente entre ellos
- Los países ricos tienen el deber de acoger a personas procedentes de países pobres
- Para una sociedad es mejor que todas las personas compartan las mismas costumbres y tradiciones
- Para una sociedad es mejor que todo el mundo hable al menos una lengua común
- Los distintos grupos culturales deberían poder educar a sus hijos en escuelas separadas, si lo desean
- Si un país quiere evitar problemas, debería poner fin a la inmigración

**Pregunta 18:** *“(…) Dígame su grado de acuerdo o desacuerdo con la siguiente afirmación:”* (Muy de acuerdo; De acuerdo; Ni de acuerdo ni en desacuerdo; En desacuerdo; Muy en desacuerdo; NS)

- En los colegios donde hay muchos niños inmigrantes, la calidad de la enseñanza disminuye
- Los inmigrantes se benefician excesivamente del sistema de protección social
- Las autoridades deberían esforzarse más en mejorar las condiciones de vida de los inmigrantes
- Las prácticas religiosas de los inmigrantes ponen en peligro nuestro estilo de vida
- Los inmigrantes pagan más impuestos de lo que luego reciben
- Los inmigrantes permiten que la economía funcione mejor al ocupar puestos de trabajo que la población autóctona no quiere
- Es bueno para una sociedad que esté formada por diferentes culturas, etnias y religiones
- Para ser aceptados plenamente en una sociedad, los inmigrantes deberían abandonar su cultura y costumbres
- En dos o tres generaciones, los descendientes de los inmigrantes terminarán siendo iguales que las poblaciones receptoras
- Existe un límite a la cantidad de personas de diferente religión, etnia o raza que una sociedad puede aceptar
- Para ser aceptados plenamente los inmigrantes deben abandonar las partes de su religión o cultura que entren en conflicto con nuestra religión

<sup>2</sup> En contraposición al factor “Culpar a las minorías” que aparece en el Informe EUMC-SORA (2001: 12)

<sup>3</sup> En este párrafo se ha hecho mención a esta pregunta:

**Pregunta 34:** *“Dígame el nivel más alto al que haya llegado Ud. en sus estudios”*

- Ninguno (no sabe leer ni escribir)
- Estudios primarios incompletos (hasta 5º EGB/5º primaria)
- Estudios primarios completos (EGB, hasta 6º o 7º (inclusive), 6º primaria ó 1º ESO (inclusive))
- Estudios secundarios, primer ciclo (EGB, hasta 8º ó 1º de BUP (inclusive), 2º ESO o 3º ESO (inclusive), antiguo bachillerato elemental)
- Estudios secundarios, segundo ciclo (hasta 2º BUP o 3º BUP (inclusive), 4º ESO o 1º Bachillerato LOGSE (inclusive), 2º FP I o 1º FPII (plan antiguo), 1º FP LOGSE, antiguo bachillerato superior, módulos)
- Bachillerato y FP: Hasta COU (inclusive), 2º FP LOGSE (inclusive), 2º Bachillerato (inclusive, 2º FP II (plan antiguo))
- Estudios tercer grado, primer ciclo.
- Estudios tercer grado, segundo ciclo.
- Estudios tercer grado, tercer ciclo.
- Ns/Nc

<sup>4</sup> En este párrafo se ha hecho mención a las siguientes preguntas:

**Pregunta 43a:** *“En materia de religión ¿cómo se definiría Ud?”*

- Católico
- Otra religión
- Agnóstico
- Ateo

- Indiferente
- No sabe / no contesta

**Pregunta 43b:** “¿Cómo se define ud.? (Base "Católico" + "Otra religión" en P43A)”

- Practicante
- No practicante

<sup>5</sup> En este párrafo se ha hecho mención a las siguientes preguntas:

**Pregunta 40:** “Hablando de temas políticos (...) se habla con frecuencia de españolismo y nacionalismo vasco, ¿(...) dónde se colocaría usted en una escala de 1=máximo nacionalismo a 10=máximo españolismo?”

- Máximo nacionalismo (1)
- 2
- 3
- 4
- 5
- 6
- 7
- 8
- 9
- Máximo españolismo (10)
- NS
- NC

**Pregunta 41:** “¿Cuál de las siguientes frases expresa mejor sus sentimientos?”

- Me siento únicamente español
- Me siento más español que vasco
- Me siento tan vasco como español
- Me siento más vasco que español
- Me siento únicamente vasco
- Nc

<sup>6</sup> En este párrafo se ha hecho mención a esta pregunta:

**Pregunta 39:** “Cuando se habla de política, se utilizan normalmente las expresiones izquierda y derecha. (...) que van de la extrema izquierda (1) a la extrema derecha (10). ¿(Dónde) se colocaría usted?”

- Extrema izquierda (1)
- 2
- 3
- 4
- 5
- 6
- 7
- 8
- 9
- Extrema derecha (10)
- NS
- NC

<sup>7</sup> En cada Gráfico se incluye, además, el valor de estadístico F que permite sacar una conclusión sobre si esos promedios son realmente distintos o no, y la probabilidad de error  $\alpha$ . Cuanto mayor es el valor



de la F, menor la probabilidad de error a y más seguridad hay de que alguno de los promedios es distinto y que la característica que estamos utilizando realmente influye en la actitud subyacente que representa el Factor.

<sup>8</sup> En el Informe Europeo (EUMC-SORA, 2001:20) los grupos que se obtienen son definidos del siguiente modo: "tolerantes activos", "tolerantes pasivos", "intolerantes" y "ambivalentes".

<sup>9</sup> Recogemos aquí algunas citas del Informe Europeo referidas los resultados obtenidos en el caso español: "Italia, España y Portugal son similares. Hay pocos individuos intolerantes y, sin embargo, porcentajes altos de tolerantes pasivos y porcentajes bajos de tolerantes activos. Irlanda también encaja en este grupo, aunque el porcentaje de individuos intolerantes no es significativamente inferior a la media de la UE." En el caso español se recoge un 61% de "tolerantes pasivos" (EUMC-SORA, 2001:21)

<sup>10</sup> Cuestión que puede verse en el apartado 4.3. *Niveles de aceptación de los grupos minoritarios* del presente informe

<sup>11</sup> La pregunta se formulaba del siguiente modo en el cuestionario: "*Pensando otra vez en las personas que han venido a vivir aquí, dígame en una escala del 0 al 10 hasta qué punto le importaría o no que una de las siguientes personas fuera:*

- Su vecino o vecina,
- Su compañero/a de trabajo,
- Su jefe/jefa,
- O que se casase con un hijo o con una hija suya.

Sabiendo que 0 es "no me importaría en absoluto" y 10 "me importaría muchísimo"

CUADRO RESUMEN: TIPOLOGÍA DE INDIVIDUOS EN FUNCIÓN DE SUS ACTITUDES FRENTE A LA INMIGRACIÓN

Tipología	Principal actitud frente a la inmigración	Actitudes frente a la inmigración	Perfil sociológico	Porcentaje
Intolerantes	Rechazo	Claro rechazo institucional a la inmigración. Restricciones a la entrada de inmigrantes. Culpabilizan al inmigrante. La inmigración pone en riesgo los beneficios sociales alcanzados.	Mayores de 45 años, con mayor presencia de los mayores de 65 años. Estudios primarios. Católicos practicantes. Derecha política. Nacionalismo español	6,8
Intolerantes Tibios	Intolerancia	Rechaza la inmigración. Culpabiliza al inmigrante. Beneficios sociales en riesgo. Actitudes más proclives al modelo de integración multicultural, aun exigiendo claras condiciones de asimilación para la entrada de inmigrantes.	De todas las edades (en torno al 20% la presencia de cada intervalo de edad) aunque destaca el colectivo de entre 45 y 64 años. Estudios primarios y secundarios (con mayor presencia de los primeros). Centro-derecha política. Sin una identidad nacional que prevalezca significativamente	15,2
Intolerantes Políticamente Correctos	Hipocresía	Cierto rechazo institucional Culpabilizan al inmigrante Establecen condiciones para la entrada No manifiestan un excesivo miedo por la continuidad de los beneficios sociales No rechazan plenamente el modelo multicultural	De todas las edades, si bien destaca el colectivo de entre 45 y 64 años. Estudios primarios y secundarios. Un centro izquierda más tradicional cercano a postulados del nacionalismo español. Es el segundo grupo más intolerante, después de los "tolerantes" propiamente dichos.	9,7
Asimilacionistas	Pragmatismo reticente	No rechaza la inmigración. Los beneficios sociales no están en peligro. Culpabiliza al inmigrante. Establece importantes condiciones y medidas de control. Rechaza el modelo multicultural	Mayores de 45 años. Estudios universitarios (si bien también recoge parte de la población con estudios primarios y con estudios secundarios). Centro derecha. Sin una identidad nacional que prevalezca significativamente.	19,7
Tolerantes Multiculturales	Tolerancia	Apuesta claramente por el modelo multicultural de integración. Exculpan al inmigrante Los beneficios sociales no están en peligro. No establecen condiciones para la restricción de entrada No manifiesta rechazo institucional.	Población adulta, en un sentido amplio (de 30 a 64 años). Estudios universitarios. Izquierda política (más centrada). Nacionalismo vasco	26,6
Tolerantes Entusiastas Sin Modelo	Apertura sin modelo de integración	Son los que más exculpan al inmigrante Los beneficios sociales no están en peligro No establecen condiciones para la entrada de inmigrante No afirman un modelo multicultural	Población más joven, destaca el grupo de entre 30 y 44 años. Estudios universitarios. Agnósticos y no creyentes. Izquierda política. Nacionalismo vasco	22,0

## ANEXOS

## ANEXO 1: RELACIÓN DE LAS VARIABLES CON LOS FACTORES LATENTES

	Componente				
	1	2	3	4	5
Desac.afecta negat_Encontrar o mantener el trabajo	0,89	0,00	-0,11	0,08	0,06
Desac afecta negat_Cobrar menos sueldo	0,88	0,04	-0,04	0,05	0,03
Desac afecta negat_Encontrar vivienda	0,88	-0,04	-0,10	0,08	-0,02
Desac afecta negat_Listas de espera en hospitales	0,74	-0,02	0,10	0,00	-0,03
Desac afecta negat_Enseñanza de menor calidad	0,72	-0,01	0,00	-0,07	0,05
Desac afecta negat_Inseguridad ciudadana	0,63	-0,10	0,23	-0,02	-0,11
Desac afecta negat_Pérdida de identidad cultural	0,61	-0,01	0,10	-0,10	0,01
Imp_Hable castellano	-0,09	0,80	0,15	0,02	0,00
Imp_Tenga un buen nivel educativo	-0,05	0,78	0,09	-0,01	0,11
Imp_Tenga una cualificación laboral acorde a las	-0,03	0,77	-0,06	0,04	0,20
Imp_Tenga familiares viviendo aquí	-0,02	0,75	0,16	-0,06	0,05
Imp_Sea de tradición cristiana	0,02	0,67	-0,04	-0,03	-0,33
Imp_Tenga mucho o bastante dinero	0,02	0,62	-0,11	0,01	-0,26
Imp_Esté dispuesto/a a adoptar nuestro modo de v	0,01	0,61	-0,16	0,07	0,17
Imp_Sea blanco/a	0,05	0,57	-0,13	-0,01	-0,42
Imp_Tenga costumbres occidentales	-0,05	0,56	-0,23	0,03	-0,18
Desac_Si comete cualquier delito, debería ser expulsado	-0,02	-0,06	0,74	0,03	-0,09
Desac_La llegada de inmigrantes afecta negativamente a la seguridad ciudadana	0,18	-0,08	0,64	-0,02	-0,03
Desac_Perjudica más a los pobres	0,04	-0,03	0,57	0,34	-0,02
Desac_Los sueldos bajan como consecuencia de la llegada	0,22	0,07	0,53	-0,02	0,02
Desac_Si se quedan en el paro deberían ser expulsados	0,06	-0,01	0,51	-0,20	0,10
Desac_Los inmigrantes se benefician excesivamente del sistema de protección social	0,13	-0,05	0,42	-0,37	-0,12
Desac_Para ser aceptados plenamente los inmigrantes deben abandonar las partes de su religión o cultura que entren en conflicto con	0,01	-0,09	0,41	-0,14	0,03
Desac_Si un país quiere evitar problemas, debería poner fin a la inmigración	0,13	-0,03	0,41	-0,22	0,28
Desac_En los colegios donde hay muchos niños inmigrantes, la calidad de la enseñanza disminuye	0,15	0,02	0,35	-0,33	0,01
Desac_Existen un límite a la cantidad de personas de diferente religión, etnia o raza que una sociedad puede aceptar	0,05	-0,12	0,34	-0,22	0,20
Desac_Los inmigrantes permiten que la economía funcione mejor al ocupar puestos de trabajo que la población autóctona no quiere	-0,14	-0,01	0,11	0,62	-0,11
Desac_Los países ricos tienen el deber de acoger a personas procedentes de países pobres	-0,14	0,14	0,04	0,61	0,25

	Componente				
	1	2	3	4	5
Desac_Es bueno para una sociedad que esté formada por diferentes culturas, etnias y religiones	0,03	0,06	-0,14	0,58	-0,25
Desac_Las autoridades deberían esforzarse más en mejorar las condiciones de vida de los inmigrantes	0,08	0,10	-0,08	0,56	0,05
Desac_Permiten cubrir puestos de trabajo que no se cubren aquí	-0,09	0,04	0,35	0,54	-0,32
Desac_Todos los países se beneficiarían si las personas pudiesen circular libremente entre ellos	-0,14	0,14	-0,14	0,54	0,29
Desac_En dos o tres generaciones, los descendientes de los inmigrantes terminarán siendo iguales que las poblaciones receptoras	-0,01	-0,13	0,00	0,48	0,04
Desac_Las prácticas religiosas de los inmigrantes ponen en peligro nuestro estilo de vida	0,16	-0,01	0,30	-0,30	0,14
Desac_Para una sociedad es mejor que todas las personas compartan las mismas costumbres y tradiciones	0,15	-0,03	0,16	-0,05	0,56
Desac_Los distintos grupos culturales deberían poder educar a sus hijos en escuelas separadas, si lo desean	0,05	0,01	-0,19	0,02	0,50
Desac_Para ser aceptados plenamente en una sociedad, los inmigrantes deberían abandonar su cultura y costumbres	0,09	0,01	0,33	-0,29	0,42
Desac_Para una sociedad es mejor que todo el mundo hable al menos una lengua común	-0,01	-0,07	0,31	0,14	0,40

## ANEXO 2: ANÁLISIS DE LA VARIANZA

### FACTOR 1: GARANTÍA DE LOS BENEFICIOS SOCIALES

#### Pruebas de los efectos inter-sujetos

Fuente	Suma de cuadrados tipo III	gl	Media cuadrática	F	Significación
Modelo corregido	137,132(a)	16	8,571	9,315	,000
Intersección	7,709	1	7,709	8,378	,004
grupedad	24,638	3	8,213	8,926	,000
estudios	31,978	4	7,994	8,689	,000
nac_vasco	20,184	4	5,046	5,484	,000
religiosidad	5,041	4	1,260	1,370	,242
lzq_dcha	18,124	1	18,124	19,698	,000
Error	1453,708	1580	,920		
Total	1591,860	1597			
Total corregida	1590,840	1596			

Variable dependiente: Garantía de los beneficios sociales  
a R cuadrado = ,086 (R cuadrado corregida = ,077)

**FACTOR 2: IMPORTANCIA DE LAS CONDICIONES DE ASIMILACIÓN****Pruebas de los efectos inter-sujetos**

Fuente	Suma de cuadrados tipo III	gl	Media cuadrática	F	Significación
Modelo corregido	186,788(a)	16	11,674	12,820	,000
Intersección	17,588	1	17,588	19,315	,000
grupedad	7,983	3	2,661	2,922	,033
estudios	1,809	4	,452	,497	,738
nac_vasco	12,705	4	3,176	3,488	,008
religiosidad	52,695	4	13,174	14,467	,000
lzq_dcha	17,898	1	17,898	19,655	,000
Error	1438,745	1580	,911		
Total	1625,542	1597			
Total corregida	1625,533	1596			

Variable dependiente: Importancia de las condiciones de asimilación  
a R cuadrado = ,115 (R cuadrado corregida = ,106)

**FACTOR 3: EXCULPACIÓN DEL INMIGRANTE****Pruebas de los efectos inter-sujetos**

Fuente	Suma de cuadrados tipo III	gl	Media cuadrática	F	Significación
Modelo corregido	211,414(a)	16	13,213	14,130	,000
Intersección	20,585	1	20,585	22,012	,000
grupedad	1,047	3	,349	,373	,772
estudios	52,679	4	13,170	14,083	,000
nac_vasco	8,682	4	2,170	2,321	,055
religiosidad	20,683	4	5,171	5,529	,000
lzq_dcha	29,014	1	29,014	31,026	,000
Error	1477,526	1580	,935		
Total	1688,940	1597			
Total corregida	1688,940	1596			

Variable dependiente: Exculpación al inmigrante  
a R cuadrado = ,125 (R cuadrado corregida = ,116)

**FACTOR 4: RECHAZO INSTITUCIONAL A LA INMIGRACIÓN****Pruebas de los efectos inter-sujetos**

Fuente	Suma de cuadrados tipo III	gl	Media cuadrática	F	Significación
Modelo corregido	164,687(a)	16	10,293	10,342	,000
Intersección	10,229	1	10,229	10,278	,001
grupedad	12,408	3	4,136	4,156	,006
estudios	23,836	4	5,959	5,987	,000
nac_vasco	67,440	4	16,860	16,941	,000
religiosidad	5,205	4	1,301	1,307	,265
lzq_dcha	28,227	1	28,227	28,362	,000
Error	1572,479	1580	,995		
Total	1737,166	1597			
Total corregida	1737,166	1596			

Variable dependiente: Rechazo institucional a la inmigración  
a R cuadrado = ,095 (R cuadrado corregida = ,086)

**FACTOR 5: A FAVOR DE LA MULTICULTURALIDAD****Pruebas de los efectos inter-sujetos**

Fuente	Suma de cuadrados tipo III	gl	Media cuadrática	F	Significación
Modelo corregido	162,215(a)	16	10,138	11,544	,000
Intersección	,535	1	,535	,609	,435
grupedad	4,825	3	1,608	1,831	,139
estudios	71,011	4	17,753	20,215	,000
nac_vasco	8,632	4	2,158	2,457	,044
religiosidad	18,414	4	4,604	5,242	,000
lzq_dcha	4,779	1	4,779	5,442	,020
Error	1387,569	1580	,878		
Total	1550,026	1597			
Total corregida	1549,784	1596			

Variable dependiente: A favor de la multiculturalidad  
a R cuadrado = ,105 (R cuadrado corregida = ,096)







